



MARZEC 2024

Numer 47 – wydanie specjalne

www.miestolimanowa.pl

ISSN 2392-1501



Limanowa

RAPORT O STANIE MIASTA

za lata 2011–2024



Miasto działania i rozwoju

www.miestolimanowa.pl





Szanowni Państwo, Drodzy Mieszkańcy Miasta Limanowa!

Mija okres trzynastu lat, w którym dzięki Państwa zaufaniu sprawowałem urząd Burmistrza Miasta Limanowa. Był to czas bardzo dobry dla naszego miasta, czas jego rozwoju, czas wielu inwestycji, które realizowane były z myślą o mieszkańcach. Mijający okres pełen był dla mnie wyróżnieniem i zaszczytem, jak i czasem wielu wyzwań i trudności, z którymi przyszło się borykać na przestrzeni lat, a w szczególności ostatnimi laty, gdzie światowa pandemia spowolniła znacząco rozwój gospodarki, co czujemy do dzisiaj gdy wpływ na otaczającą nas rzeczywistość ma wojna za naszą wschodnią granicą. Zapewniam Państwa, że pomimo wielu przeciwności dołożyłem wszelkich starań, aby czas w którym z woli Państwa pracowałem na rzecz dobra miasta wykorzystać jak najlepiej.

Patrząc wstecz, kiedy to wizję pięknego i funkcjonalnego miasta wiele osób uznawało za nierealną i niemożliwą do osiągnięcia, stwierdzić można, że nam się udało. Co roku dzięki wykonywanym inwestycjom miasto zmieniało się, nowocześniało, a jego infrastruktura stała się bardziej przyjazna mieszkańcom. Realizując zadania mieliśmy na względzie potrzeby wszystkich od naj-

młodszych do najstarszych dbając o rozrywkę, rozwój kulturalny i aktywność fizyczną oraz środowisko. Podejmując się działań zmierzających do dobrej organizacji przestrzeni publicznej wykorzystywaliśmy wszelkie możliwości rozwojowe, co było naszym nadrzędnym celem. Wiele z zaplanowanych zadań pomimo trudności, chociażby wspomnianej pandemii udało nam się wykonać, by miasto piękniało i się rozwijało, jednak ten ciągły rozwój to Szanowni Państwo również Państwa zasługa. Wasza pracowitość i przedsiębiorczość przekłada się na dochody budżetu miasta, co z kolei jest wkładem finansowym dla wielu inwestycji realizowanych z funduszy zewnętrznych, bez których wielkich przedsięwzięć nie dałoby się wykonać.

Nasze działania na przestrzeni tych ostatnich lat zostały zauważone w rankingach samorządów, gdzie Limanowa wielokrotnie została wyróżniona właśnie za działalność inwestycyjną. O sukcesach tych możecie Państwo przeczytać na łamach niniejszego wydawnictwa.

Szanowni Mieszkańcy, zachęcam do lektury specjalnego wydania „Informatora Miejskiego”. Jest to numer szczególny, zawierający szereg informacji na temat przedsięwzięć inwestycyjnych, które ukazują rozwój miasta. Informacje te dotyczą wykonanych inwestycji drogowych, powstałych mostów, skrzyżowań z ruchem okrężnym, parkingów w tym powstałego przy Bazylice Matki Boskiej Bolesnej dwupoziomowego parkingu Św. Krzysztofa. Szeroko opisane są także inwestycje związane z rewitalizacją rynku, który po odnowie zmienił swoje oblicze na bardziej estetyczne i nowoczesne, a także rewitalizacją parku, gdzie na powierzchni ponad 8 ha powstał Kompleks Parkowo-Rekreacyjny, gdzie powstały cztery strefy szeroko pojętej aktywności ruchowej i spotkań towarzyskich. Kolejny ważny temat dotyczy inwestycji związanej z przebudową budynku Limanowskiego Domu Kultury, gdzie swoją siedzibę mają również Miejska Biblioteka Publiczna z Galerią Sztuki i Biblioteka Pedagogiczna. W budynku znajdują się sala widowiskowa, konferencyjna oraz sale warsztatowe, gdzie odbywają się zajęcia tematyczne. Dzięki pozyskanym funduszom zewnętrznym w najbliższych miesiącach ruszy modernizacja zaplecza hotelowego przy LDK, co sprawi że cały obiekt zostanie w pełni odnowiony, zyska nową funkcjonalność i nowoczesny wygląd, poszerzając bazę noclegową na terenie naszego miasta.

RAPORT O STANIE MIASTA

za lata 2011-2024



Zachęcam również do informacji dotyczącej miejskiej komunikacji publicznej, zadaniu które udało nam się zakończyć pod koniec ub. roku. Komunikacja miejska funkcjonuje od września 2023 roku, a w ramach zadania powstał nowy dworzec oraz wiaty fotowoltaiczne zlokalizowane na terenie miasta. Zakończyliśmy autorski program mieszkaniowy „Mieszkań w LimaNowej”, gdzie udało nam się oddać 22 nowe mieszkania przy ul. Fabrycznej, a przed nami budowa nowych bloków mieszkalnych przy ul. Bednarczyka, co finansowane będzie przy dużej puli środków zewnętrznych.

Wspomnieć należy także o trwającej budowie bazy Wojsk Obrony Terytorialnej – zadaniu, o które zabiegaliśmy przez kilka lat. W 2021 roku podpisany został list intencyjny ws. budowy pazy WOT w naszym mieście, co było wstępem do dalszych działań, które zaowocowały rozpoczęciem prac w czerwcu 2023 r. Warto zaznaczyć, że budowa bazy WOT jest projektem pilotażowym w skali całego kraju, który ma być powielany w innych miejscach w Polsce.

Szanowni Państwo, kolejne strony Informatora to opis działań podejmowanych w wielu nie wspomnianych przeze mnie tematach, z zakresu mi.in. inwestycji wodno-kanalizacyjnych, bezpieczeństwa publicznego, ochrony środowiska, pomocy społecznej, oświaty, kultury, sportu i rekreacji. Zachęcam gorąco do lektury!

Drodzy Mieszkańcy, 7 kwietnia odbędą się wybory samorządowe. Zachęcam Państwa do udziału w wyborach, pamiętając że każdy oddany głos ma znaczenie. To Państwa głos zdecyduje o przyszłości naszego miasta i o dalszym jego rozwoju.

Władysław Bieda

Burmistrz Miasta Limanowa

Wielkanoc 2024



**Niech Święta
Zmartwychwstania Pańskiego
będą czasem spędzonym w ciepłej,
rodzinnej atmosferze,
a przy świątecznym stole
niech gości wiara,
nadzieja i miłość.**

**Pogodnych i radosnych
Świąt Wielkiej Nocy !**

Wiesław Sędzik
Przewodniczący Rady
Miasta Limanowa

Władysław Bieda
Burmistrz
Miasta Limanowa





Szanowni Państwo!

Kadencja Rady Miasta Limanowa 2018-2024 powoli dobiega końca. Z wielu perspektyw można ją uznać za wyjątkową. Po pierwsze parlamentarzyści zdecydowali, że kadencje będą 5-letnie zamiast dotychczasowych 4-letnich, po drugie - przesunięto datę wyborów z jesieni 2023 r. na wiosnę 2024 r. oraz po trzecie - światowa pandemia i konieczność izolacji w kontaktach między ludźmi wymusiły nową formę prowadzenia obrad sesji - zdalnie.

Pierwsza sesja Rady Miasta Limanowa odbyła się 22 listopada 2018 r. Radni wybrali wówczas Przewodniczącą i Wiceprzewodniczących Rady Miasta Limanowa oraz powołali sześć Komisji: rewizyjną; skarg wniosków i petycji; oświaty, zdrowia i pomocy społecznej; kultury, sportu i turystyki; gospodarki komunalnej, bezpieczeństwa, porządku publicznego i ochrony środowiska oraz komisję finansowo - budżetową i rozwoju gospodarczego. W dniu 10 lipca 2023 r. nastąpiła zmiana na stanowisku Przewodniczącego Rady Miasta, zmianie uległy także składy osobowe Komisji Rady Miasta. Jako organ stanowiący podjęliśmy 544 uchwały dotyczące spraw publicznych. Obradowaliśmy na 89 sesjach w tym: 63 sesjach zwyczajnych i 26 sesjach zwołanych na wniosek Burmistrza Miasta oraz sesjach uroczystych z okazji rocznicy uchwalenia Konstytucji 3 Maja i rocznicy Odzyskania Niepodległości. Sesje Rady Miasta były transmitowane przez internet, gdzie na bieżąco można było obserwować obrady. Podczas pracy w mijającej kadencji Radni zgłosili 585 interpelacji i zapytań do Burmistrza Miasta, który odpowiadał na nie również na piśmie - co można przeczytać na stronach BIP Urzędu Miasta.

Składam w swoim imieniu i Radnych wyrazy uznania i podziękowania Panu Władysławowi Biedzie Burmistrzowi Miasta Limanowa oraz Panu Waławowi Zoniowi Zastępcy Burmistrza Miasta Limanowa, wszystkim pracownikom Urzędu Miasta i Jednostek Organizacyjnych Miasta Limanowa oraz Przewodniczącym Zarządów Osiedli za bardzo dobrą merytoryczną współpracę, za solidną, rzetelną pracę i odpowiedzialne, pełne zaangażowania wykonywanie obowiązków.

W bieżącym wydawnictwie zamieszczony jest opis naszych wspólnych działań z Burmistrzem, podjętych i wykonanych z przeświadczeniem, że są potrzebne dla rozwoju miasta i dobrego życia mieszkańców. Mam nadzieję, że spełniliśmy Państwa oczekiwania. W imieniu całej Rady Miasta serdecznie dziękuję za życzliwość, wsparcie, ciepłe słowa i krytyczne uwagi oraz liczne rozmowy i sugestie dotyczące naszej pracy. Dziękuję również za to, że z woli wyborców, mieszkańców Limanowej mogliśmy sprawować tak zaszczytne funkcje. Życzę Państwu wszelkiej pomyślności w życiu osobistym i zawodowym oraz zachęcam do udziału w wyborach samorządowych.

Przewodniczący Rady Miasta Limanowa

Wiesław Sędzik



Rada Miasta Limanowa kadencja 2018-2024:

Przewodniczący Rady Miasta Limanowa:

Wiesław Sędzik (od 10 lipca 2023 r.)

Wiceprzewodniczący Rady Miasta:

Leszek Woźniak

Wiceprzewodniczący Rady Miasta:

Stanisław Orzechowski

Radni: Adam Dębski, Karol Ficoń, Irena Grosicka, Jolanta Juskiewicz, Janusz Kądziołka, Adam Król, Leszek Mordarski, Piotr Musiał, Walenty Rusin, Waldemar Śliwa, Jan Winiewski, Piotr Żoń

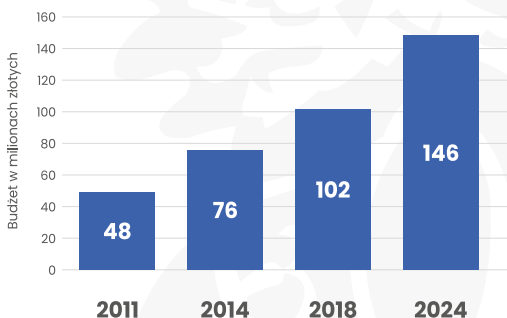


Miasto działania i rozwoju

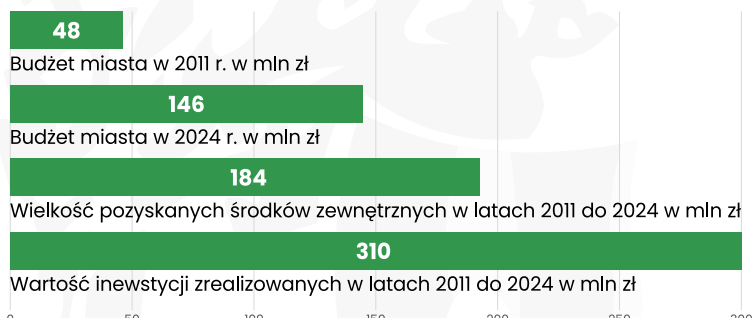
Rozsądna polityka finansowa, aktywność i skuteczność w pozyskiwaniu środków zewnętrznych

- **310 mln zł** na inwestycje
- **184 mln zł** pozyskanych funduszy zewnętrznych
- modernizacja ulic, budowa i przebudowa mostów, budowa parkingów, przebudowa skrzyżowań
- realizacja dużych inwestycji związanych z rewitalizacją miasta: nowe oblicze rynku, kompleks parkowo-rekreacyjny, budowa dwupoziomowego parkingu, a także przebudowa budynku Limanowskiego Domu Kultury z biblioteką

Wielkość budżetu miasta w kolejnych latach w mln zł



Porównanie wielkości budżetów miasta z pozyskiwanymi środkami i wartością inwestycji



25,8
mln zł

**SUMA ZACIĄgniĘTYCH
KREDYTÓW 2011-2024**

13,2
mln zł

**SUMA KREDYTÓW
Z LAT WCZEŚNIEJSZYCH**

184
mln zł

**SUMA POZYSKANYCH
ŚRODKÓW ZEWNĘTRZNYCH**

310
mln zł

**WARTOŚĆ
INWESTYCJI**





Miasto inwestycji drogowych

REMONTY MIEJSKICH ULIC

W latach 2011-2024 wybudowano i zmodernizowano 110 ulic, o łącznej długości ponad 40 kilometrów.

Wyremontowane ulice zaznaczone są kolorem czerwonym na mapie poniżej:





Miasto inwestycji drogowych

REMONTY MIEJSKICH ULIC

W latach 2011-2022 roku wyremontowane zostały ulice: W. Sikorskiego, Ceglarska, Kaspro-wicza, Lipowa, Jabłoniecka, Kamienna, Wiejska, Zacisze, Zarębki, Żuławskiego, Paderewskiego, Wojska Polskiego, Kopernika, Targowa, Moniuszki, Beskidzka, Bystra, Kochanowskiego, Szwedzka, Czecha, Kolejowa, Jońca, Łąkowa, Sportowa, Sucha, Reymonta, Bednarzy, Drzewna, Musiała, Koszarska, Drożdża, Polna (przecznica), Zadziele, Węgrzynowicza, Nowa, Sienkiewiczza, Szopena, Mickiewiczza, Bednarczyka, Tabora, Podlipowe, Grunwaldzka, Rzeczna, Narutowicza, Bulwary, Harcerska, Boczna, Klonowa, Akacyjowa, Bema, Brożka, Leśna, Łososińska, Gawrona, Beka, Orkana, Szkolna, Partyzantów, Witkacego, Owocowa, Kowalskiego, Konopnickiej, Kilińskiego, Wąska, Źródłana, Zięby, Graniczna, Słoneczna, Małachowskiego, Przyłęckiego, Podhalańska, Fabryczna, Zygmunta Augusta, Armińskiego, Wróbla, Polna, W. Łokietka.

Wykonany został także remont osiedlowych dróg dojazdowych oraz dróg wewnętrznych i placów oraz budowa drogi będącej łącznikiem pomiędzy ul. Witosa, a ul. Fabryczną. Przebudowane zostały drogi: ul. Tarnowska, droga przy Miejskim Przedszkolu nr 2 oraz przy Zespole Szkolno-Przedszkolnym nr 4, droga dojazdowa do gruntów rolnych Braci Słupskich oraz rozbudowana została ul. Andrusikiewiczza.

Prace remontowe wykonywane były ze środków budżetu Miasta Limanowa oraz środków zewnętrznych pozyskanych z Programu Rozwoju Gminnej i Powiatowej Infrastruktury, Funduszu Dróg Samorządowych, Narodowego Programu Przebudowy Dróg Lokalnych oraz dotacji na usuwanie skutków klęsk żywiołowych.

W lutym 2022 roku otwarty został nowy odcinek drogi, który łączy ulicę Witosa z ulicą Fabryczną. Budowa łącznika ul. Witosa i ul. Fabrycznej wyniosła 2 mln 304 285,84 zł, z czego kwotę 891 920,00 zł Miasto Limanowa pokryło ze środków pozyskanych z Rządowego Funduszu Rozwoju Dróg, a kwotę 1 mln 412.465,84 zł na podstawie porozumienia przekazał Powiat Limanowski.



Droga do MP nr 2



Ul. Wyspiańskiego



Łącznik ul. Witosa z ul. Fabryczną





Miasto inwestycji drogowych

REMONTY MIEJSKICH ULIC

Od kwietnia 2023 roku na terenie miasta wykonywany jest remont 50 odcinków dróg – łącznie ok. 20 kilometrów dróg. Remont wykonywany jest w ramach środków pozyskanych z Funduszu „Polski Ład” w kwocie 30 mln zł, a zakończyć ma się do końca 2024 roku. Wykonaniem zadań drogowych zajmują się firmy: Przedsiębiorstwo Drogowo – Mostowe „LIMDROG” Sp. z o.o., Firma Handlowo Usługowa KADBUD oraz ZIBUD Spółka z ograniczoną odpowiedzialnością Spółka komandytowa.



Ul. Fabryczna



Ul. Polna



Ul. Zarębki

Przedsiębiorstwo Drogowo – Mostowe „LIMDROG” Sp. z o.o. z Limanowej wykonało już prace na ulicach: ul. Granicznej, ul. Wierzbowej, ul. Leśnej, ul. Narutowicza, ul. Paderewskiego w odcinku 0+337 i ul. Mordarskiej. Obecnie trwają prace końcowe na ul. Szymanowskiego, ul. Armii Krajowej i ul. Gawrona. Do końca br. wykonany zostanie remont ul. Wiejskiej, ul. Moczarki – etap 1, ul. Dębowej, ul. Paderewskiego w km 0+340 – 0+523, ulica na dz. ew. 253/14, połączenia ul. S. Moniuszki z ul. Pogodną, ul. Mordarskiego, ul. Kopernika i Targowej, ul. Bp Bednarczyka, ul. Łąkowej, ul. Gajowej, przedłużenia ul. Mickiewicza, ul. Węgrzynowicza, ul. Kamiennej – etap 2, ul. Ks. J. Rachwała oraz połączenia ul. Mickiewicza z DK28. Przedsiębiorstwo Drogowo – Mostowe „LIMDROG” Sp. z o.o. z Limanowej realizuje prace za kwotę 15 mln 057 373,62 zł.

Firma Handlowo Usługowa „KADBUD” z Mszany Dolnej wykonała remont ulic: ul. Zarębki, ul. B. Prusa, ul. H. Modrzejewskiej, ul. A. Asnyka, ul. S. Wyspiańskiego, ul. E. Orzeszkowej, ul. Metalowców i ul. Bujaka. W kolejnych miesiącach br. wykonany zostanie remont: ul. Moczarki i ul. Skrudlak. Koszt robót wykonywanych przez firmę „KADBUD” to 1 mln 743 735,24 zł.



Os. Piłsudskiego



Ul. Armińskiego



Ul. Wierzbowa



Miasto inwestycji drogowych

REMONTY MIEJSKICH ULIC

„ZIBUD” Spółka z ograniczoną odpowiedzialnością Spółka komandytowa z Kamienicy wykonuje remont ulicy Biedronia, ul. Grunwaldzkiej i ul. Jońca – prace są na ukończeniu. W br. wykonany zostanie jeszcze remont ul. Potok, ul. Kusocińskiego, ul. Ogrodowej, ul. Ks. Łazarskiego, ul. Topolowej, ul. Górszczyka, ul. Krótkiej i ul. Marsów. Wartość prac drogowych, które realizuje „ZIBUD” to 5 mln 975 376,50 zł.



Os. Zygmunta Augusta



Ul. Przyłęckiego



Ul. Graniczna

W ramach środków z Funduszu „Polski Ład” trwa także budowa nowego mostu pomiędzy ulicą J. Marka, a ulicą W. Sikorskiego. Jest to największe zadanie drogowe realizowane w ramach pozyskanych przez Miasto Limanowa środków z Polskiego Ładu, a wykonuje je Przedsiębiorstwo Usługowo Inżynieryjne BUDMOST z Laskowej. Koszt inwestycji to 13 mln 284 593,36 zł.



Ul. Leśna



Ul. Bujaka





Miasto inwestycji drogowych

SKRZYŻOWANIA ZASTĄPIŁY RONDA

W latach 2011 - 2024 przebudowano 9 skrzyżowań dróg na terenie miasta, w miejscu których powstały ronda poprawiające bezpieczeństwo i przepustowość.

Miasto samodzielnie wykonało ronda na skrzyżowaniu ulic:
Kopernika i Targowej,
Targowej, Matki Boskiej Bolesnej i Moniuszki,
Grunwaldzkiej, Br. Czecha i Wł. Sikorskiego,
Jordana i Spacerowej.

We współpracy z Zarządem Dróg Wojewódzkich wykonano rondo na skrzyżowaniu ulic Tarnowskiej i Łososińskiej.

Wspólnie ze Starostwem Powiatowym wykonano rondo na skrzyżowaniu ulic:
J. Marka i Z. Augusta,
Z. Augusta i Żwirki Wigury.

Wspólnie z GDDKiA wykonano ronda na skrzyżowaniu ulic:
Piłsudskiego, Witosa, Krakowskiej i Lipowej,
Jana Pawła II, Piłsudskiego, Kopernika i Kolejowej.



Rondo na skrzyżowaniu ulic Piłsudskiego, Witosa, Krakowskiej i Lipowej



Miasto inwestycji drogowych

SKRZYŻOWANIA ZASTĄPIŁY RONDA

Rondo w ciągu drogi krajowej nr 28, **obejmujące wloty ulic: Jana Pawła II, Piłsudskiego, Kopernika i Kolejowej oddano do użytku w październiku 2021 roku.** Prace związane z powstaniem ronda trwały od kwietnia do października 2021 roku. Jako inwestor zastępczy miasto przygotowało dokumentację projektową, projekt budowlany i wykonawczy, uzyskało pozwolenie na budowę, nabywało nieruchomości i przeprowadziło postępowanie przetargowe, natomiast koszt budowy, który wyniósł ponad 3,7 mln zł, sfinansowała GDDKiA. Inwestycja wpłynęła na bezpieczeństwo kierujących, gdyż na wcześniej istniejącym skrzyżowaniu często dochodziło do kolizji i wypadków - kierowcy często nie zauważali znaku STOP, który obowiązywał pojazdy jadące z ulicy Piłsudskiego, w kierunku ulicy Kopernika.



Rondo na skrzyżowaniu ulic Jana Pawła II, Piłsudskiego, Kopernika i Kolejowej





Miasto inwestycji drogowych

SKRZYŻOWANIA ZASTĄPIŁY RONDA



Rondo na skrzyżowaniu ulic M.B. Bolesnej, Moniuszki i Targowej



Rondo na skrzyżowaniu ulic Targowej i Kopernika



Rondo na skrzyżowaniu ulic Tarnowskiej i Łososińskiej



Rondo na skrzyżowaniu ulic Jordana i Spacerowej



Rondo na skrzyżowaniu ulic Grunwaldzkiej, Czecha i Sikorskiego

Obecnie rozpoczęły się roboty związane z budową ronda na ul. W. Sikorskiego, gdzie powstaje połączenie ul. W. Sikorskiego z ul. J. Marka przy ZUS. Budowa mostu - połączenia ul. W. Sikorskiego z ul. J. Marka - wraz z trwającą przebudową dróg jest największym zadaniem drogowym realizowanym w ramach pozyskanych przez Miasto Limanowa środków z funduszu „Polski Ład” w kwocie 30 mln zł.

Przed nami również inwestycja związana z rozbudową skrzyżowania przy ul. Zygmunta Augusta. Projekt rozbudowy skrzyżowania, gdzie powstanie rondo obejmujące wloty ulic: Kościuszki i Z. Augusta opracowany ma zostać do sierpnia 2024 r.



Miasto inwestycji drogowych

SKRZYŻOWANIA ZASTĄPIŁY RONDA



Rondo na skrzyżowaniu ulic Z. Augusta i Żwirki i Wigury



Rondo na skrzyżowaniu ulic J. Marka i Z. Augusta





Miasto inwestycji drogowych

BUDOWA I PRZEBUDOWA MOSTÓW

W latach 2011 - 2024 na terenie miasta wybudowano 3 mosty: w ciągu ul. Lipowej, w ciągu ul. Targowej i w ciągu ul. Dudka, a obecnie trwa budowa nowego mostu łączącego ul. W. Sikorskiego z ul. J. Marka. Przebudowano także 2 mosty: w ciągu ul. Szwedzkiej i w ciągu ul. Grunwaldzkiej.

Most w ciągu ul. Lipowej oddany został z początkiem grudnia 2023 roku, a jego budowa była najbardziej wyczekiwaną przez mieszkańców inwestycją drogową. Most w ciągu ulicy Lipowej ma ponad 53 metry długości i 12 metrów szerokości, a jego powstanie pozwoliło na otwarcie czwartego wlotu ronda turbinyowego i wprowadzeniu ruchu na moście w obu kierunkach. Powstanie nowego obiektu znacznie ułatwiło komunikację na terenie miasta, odciążając ulicę Piłsudskiego. **Wykonanie mostu kosztowało 12 mln 389 tys. zł, z czego kwota 7 mln 100 tys. zł pokryta została za pozyskane przez Miasto Limanowa środki pochodzące z funduszu wsparcia dla gmin górskich.**



Most w ciągu ul. Lipowej



Miasto inwestycji drogowych

BUDOWA I PRZEBUDOWA MOSTÓW

Most w ciągu ul. Dudka oficjalnie oddany został 1 lutego 2019 roku. Stary most uszkodzony przez wezbrane wody rzeki Łososiny w wyniku intensywne opadów atmosferycznych, w maju i lipcu 2014 r. został poddany rozbiórce, a w jego miejsce wybudowano nowy most. Budowa mostu trwała od maja 2018 r., a zadanie zrealizowano przy udziale dotacji z budżetu państwa na usuwanie skutków klęsk żywiołowych w infrastrukturze komunalnej w wysokości 2 mln zł. Kwotą 300 tys. zł budowę mostu dofinansowała Gmina Limanowa. Łączny koszt budowy mostu to 3 mln 071 tys. zł.



Most w ciągu ul. Dudka

Most w ciągu ul. Targowej - budowa mostu na potoku Mordarka realizowana była wraz z całą przebudową ciągu drogowego ul. Kopernika - Targowa - Moniuszki - Berlinga. Most został wybudowany w 2012 roku za kwotę 1 mln 126 tys. zł, z czego 80% stanowiły środki z budżetu państwa na usuwanie skutków klęsk żywiołowych.



Most w ciągu ul. Targowej





Miasto inwestycji drogowych

BUDOWA I PRZEBUDOWA MOSTÓW

Celem odciążenia ruchu pojazdów w centrum miasta obecnie trwa budowa nowego mostu łączącego ul. W. Sikorskiego z ul. J. Marka. Wykonano już wszystkie roboty związane z budową obiektu mostowego, a obecnie trwają roboty związane z budową ronda na ul. Sikorskiego i budową dalszego połączenia odcinkiem drogi mostu z rondem przy ZUS. Budowa mostu połączenia ul. W. Sikorskiego z ul. J. Marka wraz z trwającą przebudową dróg jest największym zadaniem drogowym realizowanym w ramach pozyskanych przez Miasto Limanowa środków z funduszu „Polski Ład” w kwocie 30 mln zł.



Most łączący ul. W. Sikorskiego z ul. J. Marka



Święta Wielkiej Nocy, to czas otuchy i nadziei, czas odrodzenia się wiary w siłę Chrystusa i w siłę człowieka. Życzę, aby Święta Wielkanocne przyniosły radość, pokój, bezpieczeństwo i wzajemną życzliwość oraz, by stały się źródłem wzmocnienia ducha.

Urszula Nowogórska
Poseł na Sejm RP



Miasto inwestycji drogowych

BUDOWA I PRZEBUDOWA MOSTÓW

Remont mostu w ciągu ul. Szwedzkiej trwał od połowy marca do końca maja 2014 roku. Most został poszerzony i powstał na nim chodnik. Remont wykonano za kwotę 295 tys. zł, z czego 185 tys. zł stanowiły środki z Małopolskiego Regionalnego Programu Operacyjnego 2014-2020.



Most w ciągu ul. Szwedzkiej

Remont mostu w ciągu ul. Grunwaldzkiej trwał od połowy sierpnia do końca listopada 2015 roku. Zakres prac obejmował m.in. częściową rozbiórkę mostu, odbudowę elementów jego konstrukcji, remont przyczółków, wymianę nawierzchni asfaltowej, montaż barieroporęczy i barier drogowych oraz odbudowę chodników po obu stronach obiektu. Inwestycja kosztowała 446 tys. zł, z czego 300 tys. zł pochodziło z budżetu miasta, a resztę stanowiła dotacja budżetu państwa przeznaczona na usuwanie skutków klęsk żywiołowych.



Most w ciągu ul. Grunwaldzkiej





Miasto inwestycji drogowych

STABILIZACJA OSUWISK

W okresie od 2021 do 2023 roku na terenie miasta Limanowa uaktywniły się trzy osuwiska na ul. Paderewskiego, ul. Walecznych i ul. Bystrej. Samorząd miasta podjął działania zmierzające do wykonania stabilizacji osuwisk i odbudowy dróg w miejscu powstałych zapadlisk.

W połowie maja 2021 zamknięty został odcinek ulicy Paderewskiego na długości kilkudziesięciu metrów. Na miejscu wykonywane były prace doraźne, które nie przyniosły jednak oczekiwanych efektów, a zamakanie korpusu drogi od rozlewiska położonego w dole drogi powodowało dalsze osuwanie się skarpy drogi i powiększenie zapadliska.

Wówczas samorząd miasta wystąpił za pośrednictwem powiatowego geologa do Państwowego Instytutu Geologicznego w Krakowie o aktualizację Karty Osuwiskowej uaktywnionego osuwiska. Karta osuwiskowa została uaktualniona, a zadanie związane ze stabilizacją osuwiska oraz odbudową drogi gminnej ul. Paderewskiego opinią Wojewódzkiego Zespołu Nadzorującego Realizację Zadań w Zakresie Przeciwdziałania Ruchom Osuwiskowym oraz Usuwania ich Skutków zostało rekomendowane do realizacji w ramach usuwania skutków ruchów osuwiskowych ziemi lub przeciwdziałania tym zdarzeniom. Pozwoliło to miastu wystąpić do Wojewody Małopolskiego o wsparcie finansowe dla opracowania dokumentacji geologiczno – inżynierskiej, a następnie pozyskać środki na wykonanie właściwych prac zabezpieczających stabilizację osuwiska.

Prace nad stabilizacją osuwiska wraz z odbudową ul. Paderewskiego rozpoczęły się w połowie lipca 2023 r. Na początku wykonano palowanie na całej długości osuwiska co jest podstawą jego stabilizacji, następnie na zamontowanych palach został zabudowany oczepek żelbetowy stabilizujący korpus drogi, a ostatni etap robót związany był z odbudową ulicy Paderewskiego.

Dnia 22 listopada 2023 r. dokonano odbioru technicznego inwestycji, a dla ruchu pojazdów ulica Paderewskiego otwarta została 1 grudnia 2023 r. Wykonanie stabilizacji osuwiska wraz z odbudową drogi zrealizowane zostało za kwotę 3 mln 411.939 zł, z czego 80% tej kwoty stanowiły środki z Małopolskiego Urzędu Wojewódzkiego.



Jeśli chodzi o osuwiska przy ul. Walecznych i ul. Bystrej – w 2022 roku przy udziale środków z Urzędu Wojewódzkiego wykonana została dokumentacja geologiczno-inżynierska, a w 2023 roku opracowana została dokumentacja projektowo – budowlana osuwisk. Obecnie wydawane jest pozwolenie na budowę, które po pozytywnej opinii Małopolskiego Urzędu Wojewódzkiego, pozwoli ubiegać się o środki z budżetu państwa na wykonanie stabilizacji osuwisk i odbudowę dróg.



Miasto inwestycji drogowych

BUDOWA PARKINGÓW

W latach 2011-2024 na terenie Miasta Limanowa utworzono ponad 1400 miejsc parkingowych.

Parkingi powstały:

przy ul. Piłsudskiego, przy ul. Br. Czecha, przy ul. Jordana, przy ul. Konopnickiej, przy ul. Kopernika, na placu przed Limanowskim Domem Kultury, pod obiektem „Mój Rynek”, przy ul. Bulwary i ul. Kowalskiego, a także na osiedlach Z. Augusta i w Sowlinach.

Miejsca parkingowe wykonano także przy Miejskim Przedszkolu nr 1 - przy zjeździe z ul. Piłsudskiego do ul. Kusocińskiego oraz przy zjeździe przed budynkiem Zespołu Szkolno - Przedszkolnego Nr 4 przy ul. Reymonta.

Inwestycje finansowane były z budżetu miasta oraz za środki z Narodowego Programu Przebudowy Dróg Lokalnych.



Miejsca parkingowe przy ul. Piłsudskiego



Parking plac Mój Rynek



Miejsca parkingowe przy ul. Kopernika



Parking obok LDK





Miasto inwestycji drogowych

BUDOWA PARKINGÓW



Miejsca parkingowe przy ul. Br. Czecha



Miejsca parkingowe przy ul. Konopnickiej



Miejsca parkingowe przy ul. Jordana

W ramach programu „Niskoemisyjny transport miejski” na obrzeżach miasta powstały trzy parkingi Park&Ride. **Parkingi - łącznie dla 100 pojazdów - powstały przy ulicy Zygmunta Augusta obok krytej pływalni, w rejonie ulic Lipowej i Krakowskiej oraz przy ulicy Bednarzy.**



Miasto inwestycji drogowych

BUDOWA DWUPOZIOMOWEGO PARKINGU

W marcu 2023 r. otwarty został dwupoziomowy parking przy Bazylice Matki Boskiej Bolesnej. Dzięki nowej inwestycji w samym centrum miasta przybyło 270 miejsc parkingowych.

Parking czynny jest całą dobę. Na miejscu znajdują się kasy, które przyjmują monety i banknoty, wydają resztę oraz obsługują płatności bezgotówkowe. Na terenie obiektu dostępne są toalety dla kobiet, mężczyzn i osób niepełnosprawnych, a także miejsca do przewijania niemowląt. Pomiedzy poszczególnymi poziomami parkingu skorzystać można z windy. Budowa parkingu zrealizowana została w ramach programu Rewitalizacji Miasta Limanowa.

Inwestycje objęte programem Rewitalizacji Miasta tj. budowa dwupoziomowego parkingu, powstanie Kompleksu Parkowo-Rekreacyjnego w rejonie Parku Miejskiego i Potoku Jabłonieckiego i rewitalizacja rynku, wykonano przy dofinansowaniu z RPO Województwa Małopolskiego w kwocie 13,7 mln zł.





Program Rewitalizacji Miasta

REWITALIZACJA RYNKU

W ramach programu rewitalizacji Miasta Limanowa w okresie od lipca 2019 r. do listopada 2020 r. wykonano zadanie związane z rewitalizacją rynku.



W zakresie prac przy rynku uporządkowano jego płytę, rozbudowano budynek Centrum Informacji Turystycznej (tzw. Buzodrom), gdzie zagospodarowano dach obiektu do nowej funkcji - otwartego miejsca widokowego, poddano modernizacji nawierzchni utwardzonych, relokację i całkowity remont fontanny, która wyposażona została w instalację świetlno - dźwiękową, wprowadzono nowe obiekty małej architektury, zamontowano ławki interaktywne będące stacjami ładowania USB zapewniającymi dostęp do sieci wi-fi i posiadającymi dodatkowe funkcje multimedialne, 15 stojaków na rowery i stacje naprawy rowerów. Na powstałym nowym terenie zielonym wykonano oczko wodne z kładką oraz nowe oświetlenie i nagłośnienie rynku, dostosowane do nowego kształtu przestrzeni. Po rewitalizacji rynek miasta zyskał nowe, bardziej estetyczne i nowoczesne oblicze.





Program Rewitalizacji Miasta

REWITALIZACJA RYNKU



Zadanie zrealizowane zostało przez Miasto Limanowa w ramach Małopolskiego Regionalnego Programu Operacyjnego Województwa Małopolskiego na lata 2014-2020, celem zwiększenia aktywności społecznej i gospodarczej mieszkańców oraz poprawy warunków życia na podobszarach rewitalizacji.

Inwestycje objęte programem Rewitalizacji Miasta tj. rewitalizacja rynku, powstanie Kompleksu Parkowo-Rekreacyjnego w rejonie Parku Miejskiego i Potoku Jabłonieckiego i budowa dwupoziomowego parkingu św. Krzysztofa, wykonano przy dofinansowaniu z RPO Województwa Małopolskiego w kwocie 13,7 mln zł.





Program Rewitalizacji Miasta

POWSTANIE KOMPLEKSU PARKOWO-REKREACYJNEGO

W Mieście Limanowa na obszarze 8 hektarów w rejonie Parku Miejskiego i Potoku Jabłonieckiego wykonana została inwestycja związana z powstaniem Kompleksu Parkowo-Rekreacyjnego.



Na terenie inwestycji dokonano wycinki chorych, nie wartościowych drzew oraz wykonano pielęgnację wartościowych drzew i grup zieleni, makro i mikro niwelację terenu, nasadzenie nowych roślin, a także przeprowadzono roboty budowlane poprzez odwodnienie terenu. Na miejscu powstały cztery strefy – wypoczynku i relaksu oraz szeroko pojętej aktywności ruchowej.

Strefa rekreacji wodnej – dostosowana do wszystkich grup wiekowych, gdzie powstał wodny plac zabaw, brodzik dla dzieci, boisko do siatkówki plażowej z trybunami oraz Strefa rekreacji suchej – obejmująca plac zabaw wyposażony w 14 elementów sportowo-zabawowych m.in. huśtawkę sprężynową, trampolinę, karuzele, bloki wspinaczkowe, hamak, zjazd linowy, urządzenia treningowe, mini golf.





Program Rewitalizacji Miasta

POWSTANIE KOMPLEKSU PARKOWO-REKREACYJNEGO



Strefa rekreacji czynnej – miejsce dla osób lubiących aktywne spędzenie czasu, gdzie mieści się m.in. pumtrack, dwie siłownie zewnętrzne, plac zabaw, stoły do gry w tenisa i do gier planszowych, zespół trampolin, ścieżka zdrowia, ścieżka z tarasami widokowymi, psi park.

Strefa rekreacji biernej i spotkań towarzyskich - umożliwiająca wypoczynek na świeżym powietrzu, która wyposażona jest w drewniany taras z hamakami, metalową konstrukcję do leżenia, pole namiotowe, polanę piknikową, mini amfiteatr nad rozlewiskiem. Strefa ta to także miejsce organizacji imprez plenerowych i słuchania muzyki. Przez jej teren na dł. 2,86 km przebiega również ścieżka pieszo-rowerowa wraz z zapleczem i infrastrukturą – stanowiska dla rowerów, kosze na śmieci i tablice informacyjne. Teren inwestycji wyposażony został w elementy małej architektury – altany sensoryczne, kręgi ogniskowe, kładki nad potokiem Jabłonieckim, ogród romantyczny oraz ławki parkowe, kosze na śmieci, stojaki na rowery, leżaki, parasole ogrodowe w strefie rekreacji wodnej. W centralnej części parku wykonana została nowa posadzkowa świetlno-dźwiękowa fontanna, a na terenie całego kompleksu – oświetlenie. Do lamp parkowych zamontowany został monitoring i nagłośnienie. Dzięki realizacji zadania udało się radykalnie zmienić dotychczasowe oblicze Parku Miejskiego. Nowoczesne wyposażenie i design przyciąga i sprawia, że przebywanie w parku jest interesujące.



Zadanie realizowane było od 2020 r., a całość prac zakończyła się w pierwszej połowie 2021 r.

Inwestycje objęte programem Rewitalizacji Miasta tj. powstanie Kompleksu Parkowo-Rekreacyjnego w rejonie Parku Miejskiego i Potoku Jabłonieckiego, rewitalizacja rynku i budowa dwupoziomowego parkingu św. Krzysztofa, wykonano przy dofinansowaniu z RPO Województwa Małopolskiego w kwocie 13,7 mln zł.





Przebudowa budynku LDK

PRZEBUDOWA I ROZBUDOWA BUDYNKU LIMANOWSKIEGO DOMU KULTURY Z NOWĄ SIEDZIBĄ BIBLIOTEKI

W okresie od kwietnia 2018 r. do lipca 2020 r. wykonywane było zadanie związane z przebudową i rozbudową budynku Limanowskiego Domu Kultury, gdzie swą nową siedzibę ma również Miejska Biblioteka Publiczna oraz Biblioteka Pedagogiczna.



Budynek Limanowskiego Domu Kultury po rewitalizacji zyskał wiele nowych zalet i funkcji. W obiekcie mieszczą się dwie sale kinowe, z czego jedna pełni funkcję sali widowiskowo-kinowej, a druga sali konferencyjno-kinowej. Dzięki rewitalizacji zwiększyła się liczba miejsc na widowni, a także pojawiły się miejsca przeznaczone dla osób niepełnosprawnych - na wózkach inwalidzkich - czego brakowało w starej siedzibie. Cały budynek został przystosowany dla osób niepełnosprawnych, poprzez podjazdy, windę oraz zainstalowanie pętli indukcyjnej na sali widowiskowej oraz w punkcie kasowym.





Przebudowa budynku LDK

PRZEBUDOWA I ROZBUDOWA BUDYNKU LIMANOWSKIEGO DOMU KULTURY Z NOWĄ SIEDZIBĄ BIBLIOTEKI



W budynku oprócz siedziby Limanowskiego Domu Kultury, znajdują się również Miejska Biblioteka Publiczna oraz Biblioteka Pedagogiczna, dzięki czemu, cały kompleks stał się centrum kulturalnym, w którym można skorzystać z bogatej oferty przygotowanej przez wszystkie jednostki. Obydwie sale: widowiskowo-kinowa jak i konferencyjno-kinowa zostały wyposażone w najnowocześniejszy sprzęt nagłaśniający, kinowy oraz oświetleniowy, co pozwala na organizację wydarzeń na jak najwyższym poziomie i zapraszanie artystów ze ścisłej czołówki polskich muzyków, aktorów czy wokalistów.

Budynek LDK po rewitalizacji zyskał również znakomite zaplecze warsztatowe. Na drugim piętrze budynku znajduje się sala taneczna, sala teatralna, sala ceramiczna, dwie sale szkoleniowe, sala muzyczna oraz sala plastyczna. Pozwala to na organizację wielu zajęć, warsztatów oraz prób czy nagrań przez zespoły działające przy Limanowskim Domu Kultury. Ciekawym dodatkiem są tarasy, które pozwalają podziwiać piękne widoki Limanowej oraz stanowią dodatkowe miejsce organizacji wydarzeń. W zrewitalizowanym budynku LDK znajduje się również Galeria Miejska z nowoczesnym systemem wystawieniowym, dzięki czemu każde wydarzenie może zyskać dodatkową wartość poprzez organizację wystaw.





Przebudowa budynku LDK

PRZEBUDOWA I ROZBUDOWA BUDYNKU LIMANOWSKIEGO DOMU KULTURY Z NOWĄ SIEDZIBĄ BIBLIOTEKI

Budynek Limanowskiego Domu Kultury został wyposażony w wiele nowinek technicznych jak chociażby książkomat, oświetlenie wnętrza budynku oraz zewnętrzne oświetlenie elewacji. Odnowa siedziby LDK pozwoliła na zbudowanie nowego charakteru jednostki w oparciu o organizację ciekawych wydarzeń będących połączeniem tradycji z nowoczesnością.

Na realizację przebudowy budynku Limanowskiego Domu Kultury samorządowi Miasta Limanowa zostało przyznane dofinansowanie w ramach RPO Województwa Małopolskiego w kwocie 2 mln zł, natomiast budowa biblioteki dofinansowana została z Narodowego Programu Rozwoju Czytelnictwa, również w kwocie 2 mln zł.





Budowa budynków mieszkalnych

BUDOWA MIESZKAŃ

Realizacja programu „Mieszkać w LimaNowej”

Program rozpoczął się w lutym 2019 roku. Wówczas Miasto Limanowa podpisało z Miejskim Zakładem Gospodarki Komunalnej i Mieszkaniowej spółka z o.o umowę dotyczącą powierzenia do realizacji zadania Miasta polegającego na realizacji i zarządzaniu Programem. Rozpoczęły się prace związane z budową budynku mieszkalnego oraz rozpisywane były okresowe nabory na wykup mieszkań, zgodnie z zapisami programowymi. Ostatnie wnioski w ramach ogłoszonego czwartego naboru lokali mieszkalnych składać można było od 14 grudnia 2020 r. do 8 stycznia 2021 r. Nabór ten dotyczył 12 mieszkań, a w jego efekcie podpisano ostatnie umowy na zakup lokali mieszkalnych.



Odebrany w czerwcu 2020 roku budynek przy ul. Fabrycznej 4 mieści łącznie 22 mieszkania, które wyposażone są w nowoczesną infrastrukturę o wysokim standardzie elektrotechnicznym i telekomunikacyjnym (światłowody). Budynek posiada estetyczny i nowoczesny wygląd oraz położony jest w dogodnej lokalizacji.

Budowa budynków wielorodzinnych przy ul. Bednarczyka

Dzięki pozyskanym przez Miasto Limanowa środkom w kwocie 36,4 mln złotych z Rządowego Programu Mieszkania Komunalne przy ul. Bednarczyka wybudowanych zostanie 8 bloków mieszkalnych.

Wybrany jest już wykonawca robót - firma Przedsiębiorstwo Budownictwa Przemysłowego „CHEMOBUDOWA - KRAKÓW” S.A. - których zakończenie planowane jest na połowę lipca 2026 r. W każdym z 8 budynków mieszkalnych będzie po 13 mieszkań co w sumie daje 104 mieszkania o różnej wielkości, najmniejsze o powierzchni 28,77 m², a największe o powierzchni 67,23 m². Mieszkania będą w stanie wykończonym tzn. bez umeblowania, ale umożliwiające zamieszkanie. W budynkach będą windy, a teren wokół budynków będzie zagospodarowany - powstaną drogi dojazdowe, parkingi dla samochodów i plac zabaw dla dzieci.





Budowa bazy wojskowej

BUDOWA BAZY WOJSK OBRONY TERYTORIALNEJ

Dzięki kilkuletnim staraniom w 2021 roku podpisany został list intencyjny ws. utworzenia bazy wojskowej w Mieście Limanowa. Budowa kompleksu wojskowego to pilotażowy projekt w skali kraju, który w razie powodzenia będzie powielany w wielu innych miejscach w Polsce.

Budowa bazy wojskowej realizowana jest przez Ministerstwo Obrony Narodowej przy wsparciu Polskiego Funduszu Rozwoju, a w imieniu Miasta Limanowa pracami związanymi z budową bazy Wojsk Obrony Terytorialnej kieruje Spółka „LimWot”.

Na zlecenie spółki „LimWot” opracowano projekt, wydano pozwolenie na budowę, przeprowadzono postępowanie przetargowe, które wyłoniło wykonawcę zadania - Firmę WARBUD S.A. W czerwcu 2023 roku podpisana została uroczyste umowa oraz akt erekcyjny dotyczący budowy Kompleksu Wojskowego dla potrzeb pododdziałów 11. Małopolskiej Brygady Wojsk Obrony Terytorialnej w Mieście Limanowa i jeszcze w tym samym miesiącu przekazany został plac budowy pod wykonanie inwestycji Wykonawcy zadania - firmie WARBUD S.A.





Budowa bazy wojskowej

BUDOWA BAZY WOJSK OBRONY TERYTORIALNEJ

W czerwcu 2023 r. w pierwszej kolejności na miejscu realizowane były prace geodezyjne, a w połowie sierpnia 2023 r. ruszyły właściwe roboty.

Kompleks wojskowy powstaje w rejonie ul. Zygmunta Augusta, na powierzchni ok. 12 ha i obejmuje m.in.: budynek koszarowo-biurowy o powierzchni 8600 m², który będzie przeznaczony dla ponad 400 żołnierzy, garaż dla pojazdów wojskowych (1700 m² powierzchni użytkowej) oraz pełną infrastrukturę.

Budowa kompleksu wojskowego realizowana jest przez Ministerstwo Obrony Narodowej oraz Miasto Limanowa przy wsparciu Polskiego Funduszu Rozwoju. Planowany termin zakończenia inwestycji to IV kwartał 2024 roku.





Miasto ładu komunikacyjnego

NISKOEMISYJNY TRANSPORT MIEJSKI

W ramach programu „Niskoemisyjny transport miejski” wybudowany został nowy budynek dworca, powstały fotowoltaiczne wiaty przystankowe i uruchomiono miejską komunikację publiczną. Powstały także trzy parkingi Park&Ride.

U zbiegu ulic Kopernika i Targowej w Limanowej powstał nowy budynek nowego dworca przesiadkowego. Powstały obiekt posiada nieregularny kształt oraz otwartą na plac manewrowy i stanowiska autobusowe przeszkloną elewację. Wewnątrz budynku znajdują się: hol, poczekalnia, pomieszczenia sanitarno-higieniczne, pomieszczenia techniczne i toalety. Wszystkie pomieszczenia dostępne są dla osób niepełnosprawnych, a na dachu budynku zamontowane zostały panele fotowoltaiczne.





Miasto ładu komunikacyjnego

NISKOEMISYJNY TRANSPORT MIEJSKI

Wraz z budową dworca na terenie miasta powstało 28 nowoczesnych wiat przystankowych.

1 września 2023 r. uruchomiona została miejska komunikacja publiczna. Specjalnie oznakowane miejskie autobusy realizacja przewozy w oparciu o rozkład jazdy, który odpowiada zapotrzebowaniu jak największej ilości mieszkańców. Autobusy są klimatyzowane, a o kolejnych przystankach na trasie informuje elektroniczna tablica nad kabiną kierowcy oraz komunikaty głosowe. Z przodu, pośrodku i z tyłu pojazdu znajdują się biletomaty, obsługujące płatności bezgotówkowe. Specjalnie wyznaczone jest także miejsce dla osób poruszających się na wózkach inwalidzkich lub matek z małymi dziećmi.

Na obrzeżach miasta powstały trzy parkingi Park&Ride. Parkingi - łącznie dla 100 pojazdów - powstały przy ulicy Zygmunta Augusta obok krytej pływalni, w rejonie ulic Lipowej i Krakowskiej oraz przy ulicy Bednarzy.



Budowa dworca, powstanie wiat fotowoltaicznych, uruchomienie miejskiej komunikacji publicznej i budowa parkingów Park&Ride zrealizowana została przez miasto w ramach programu pn. „Niskoemisyjny transport miejski w Limanowej”, którego realizacja odbyła się przy udziale pozyskanych środków z UE w ramach RPO w wysokości ponad 12 mln zł.





Bezpieczne miasto

OCHOTNICZE STRAŻE POŻARNE

W latach 2011-2024 Miasto Limanowa przy wsparciu zewnętrznym, zakupiło 6 samochodów dla Ochotniczych Straży Pożarnych (Mercedes - średni samochód ratowniczo-gaśniczy, Tatra - samochód pożarniczy, IVECO- średni samochód ratowniczo-gaśniczy, Ford - lekki samochód pożarniczy, Toyota Hilux - lekki samochód ratowniczo-pożarniczy, Polaris - samochód ratowniczo - pożarniczy) na łączną kwotę 2.037.536,00 zł. Przeprowadzony został remont remizy OSP Łososina Górna, w ramach którego budynek został ocieplony, wymieniona stolarka, kocioł gazowy zastąpił centralne ogrzewanie, wyremontowano sanitariaty, wymieniono grzejniki i posadzki. W 2022 r. w ramach zadania Małopolskie OSP 2022 sfinansowano I etap rozbudowy remizy OSP Limanowa o garaż, a w latach 2022-2023 druhowie otrzymali specjalistyczny sprzęt i umundurowanie.



Na bieżące utrzymanie Ochotniczych Straży Pożarnych w okresie 2011-2024 miasto wydatkowało kwotę 806 813,00 zł. Środki te zostały przeznaczone m.in. na zakup paliwa do pojazdów i urządzeń, ubezpieczenie strażaków i pojazdów, bieżące naprawy, zakup wyposażenia i usługi, szkolenia strażaków ochotników, utrzymanie obiektów (ogrzewanie, media). W 2022 i 2023 roku przy wsparciu Starostwa Powiatowego w Limanowej zmodernizowano system ostrzegania i alarmowania polegającego na zakupie sprzętu do budynków remizy OSP syren elektronicznych i osprzętu. Strażacy OSP Limanowa w latach 2011-2023 wyjeżdżali do pożarów, zabezpieczeń miejsc zdarzeń (wypadki drogowe, zanieczyszczenia drogi przez wyciekające oleje z samochodów itp.), zabezpieczenia rejonu i szkolenia 886 razy, a OSP Łososina Górna 940 razy.



Bezpieczne miasto

STRAŻ MIEJSKA I MONITORING

Na potrzeby Straży Miejskiej zakupiony został samochód Fiat Sedici oraz dwa skutery elektryczne. W 2022 roku rozbudowany został monitoring i włączone zostały w jeden system kamery: Park Miejski, parking św. Krzysztofa, Mój Rynek, miasteczko rowerowe, krzyż na Miejskiej Górze oraz kamery monitorujące centrum miasta. Wymieniono część starych kamer oraz zamontowano kamery w kamieniołomie przy ul. Kasprowicza. Program posiada funkcję detekcji ruchu, która alarmuje o zdarzeniach w wyznaczonych strefach. W związku z utworzeniem komunikacji miejskiej wszystkie przystanki oraz teren dworca został wyposażony w dodatkowe 36 kamer. Dzięki tym wszystkim inwestycjom monitoringiem objęta jest większość ulic miasta oraz miejsca szczególnego zagrożenia bezpieczeństwa.



KOMENDA POWIATOWA POLICJI W LIMANOWEJ

W latach 2011-2024 Miasto Limanowa przekazało dotację na Fundusz Wsparcia Policji w kwocie 251 549,00 zł na dodatkowe patrole w okresie letnim, dofinansowanie na zakup 7 pojazdów oraz doposażenie pomieszczeń Komendy Powiatowej Policji w Limanowej.



PAŃSTWOWA STRAŻ POŻARNA

W okresie od 2011 do 2024 roku Miasto Limanowa przeznaczyło kwotę 68 000,00 zł na współfinansowanie Państwowej Straży Pożarnej w Limanowej na dofinansowanie zakupu samochodów ratowniczo-gaśniczych, a także przekazanie środków na zakup umundurowania specjalnego i ekwipunku osobistego strażaka.



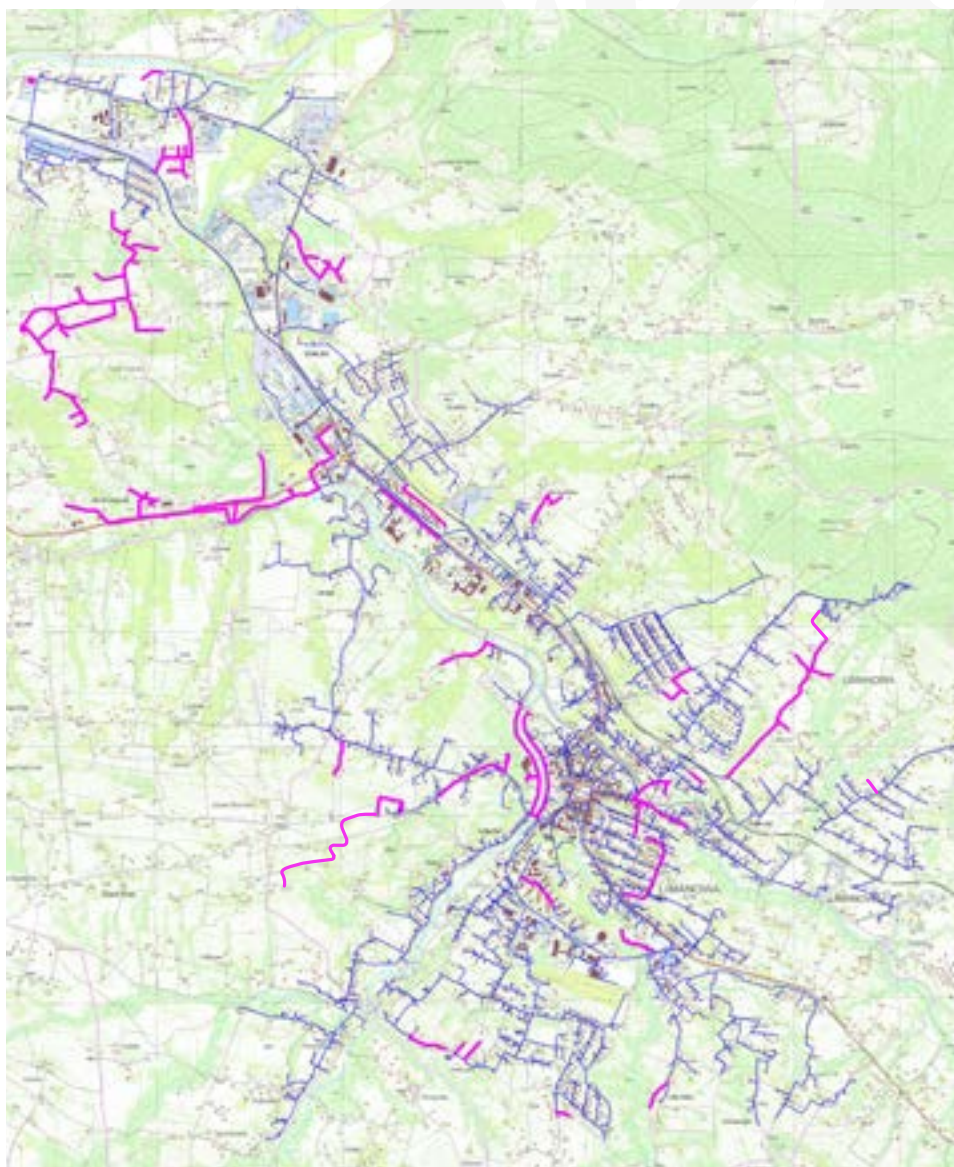


Kanalizacja i wodociągi

ROZBUDOWA SIECI WODNO-KANALIZACYJNEJ

Na terenie miasta Limanowa działalność w zakresie zbiorowego zaopatrzenia w wodę i zbiorowego odprowadzania ścieków prowadzi Miejski Zakład Gospodarki Komunalnej i Mieszkaniowej Spółka z o.o. w Limanowej. Dla celów zbiorowego zaopatrzenia w wodę na terenie miasta Limanowa są zlokalizowane 2 powierzchniowe ujęcia wody i 2 ujęcie podziemne.

Łączna długość sieci wodociągowej na terenie miasta - 162 km, z której korzysta 13.800 osób co stanowi 96% mieszkańców miasta.



Od kwietnia 2023 roku zadania związane z infrastrukturą wodno - kanalizacyjną wykonywane są w ramach zadania „Rozbudowa sieci kanalizacyjnej i przebudowa głównej sieci magistrali wodociągowej w Mieście Limanowa” realizowanego z projektu Rządowy Funduszu Polski Ład - Programu Inwestycji Strategicznych przy pozyskanej na ten cel kwocie 8 mln zł.

Prace związane z przebudową głównej sieci wodociągowej zostały już wykonane w rejonie ulic: Kopernika, Mordarskiego J. Marka, Z. Augusta, Piłsudskiego, Zadziele, Zarębki, Nowej, Ceglarskiej, Witosa, Tarnowskiej, Ogrodowej, a obecnie sieć wodociągowa rozbudowywana jest w rejonie ul. Jana Pawła II.



Kanalizacja i wodociągi

ROZBUDOWA SIECI WODNO-KANALIZACYJNEJ

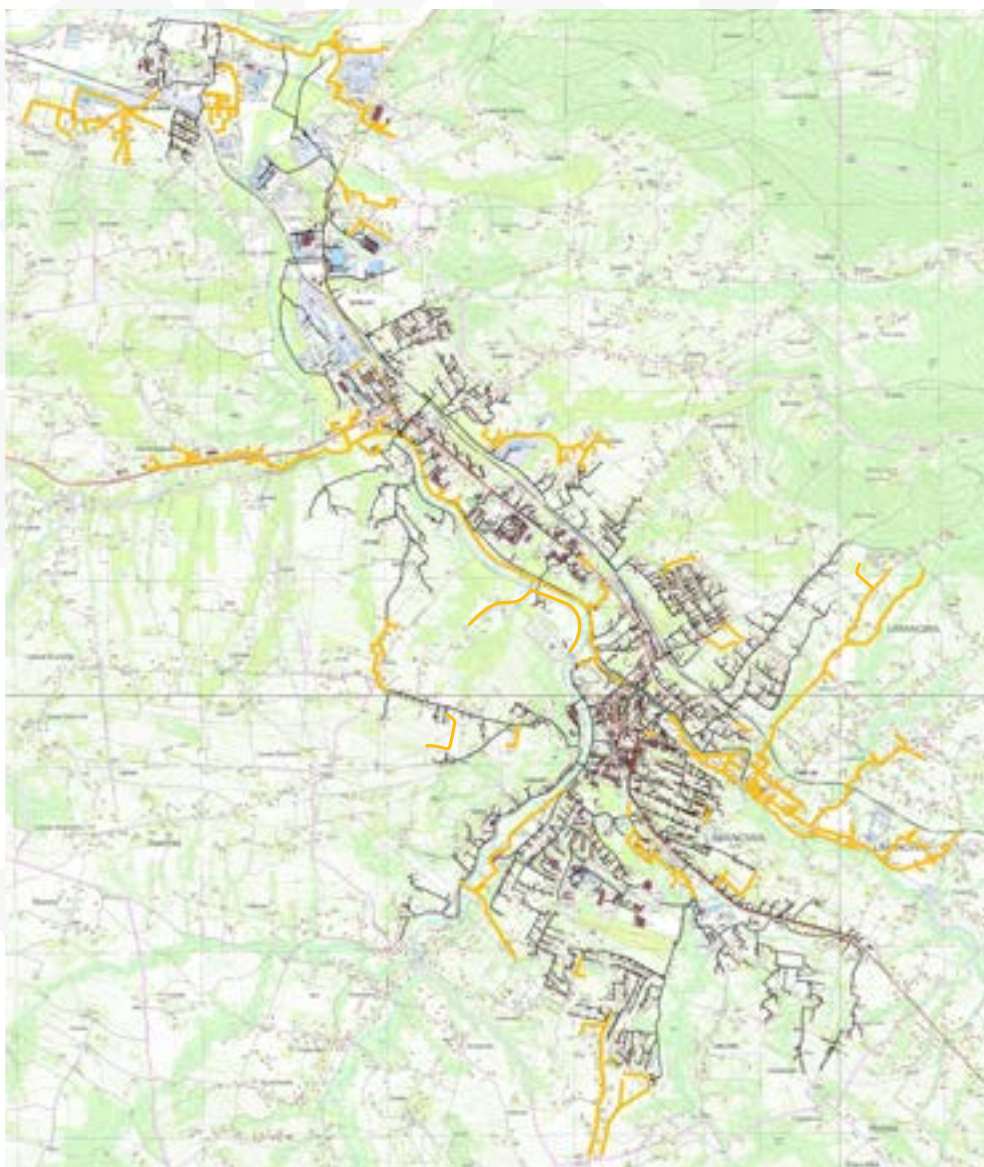
W skład miejskiej infrastruktury kanalizacyjnej wchodzi :
sieci i przyłącza kanalizacyjne, przepompownia ścieków przy ul. Lipowej, ul. Rzecznej, ul. Łososińskiej, ul. Krakowskiej, punkt zrzutu ścieków przy ul. Tarnowskiej, oczyszczalnia ścieków przy ul. Moczarki.

Łączna długość sieci kanalizacji sanitarnej na terenie miasta - 151 km, z której korzysta 12.700 osób co stanowi 88% mieszkańców miasta.

Prace związane z rozbudową sieci kanalizacyjnej wykonane zostały na: ul. Biedronia, ul. Owocowej i Zarębki.

Pozostałe zadania są w trakcie opracowywania dokumentacji technicznej, uzgadniane są koncepcje oraz uzyskiwane przez Wykonawcę zgody i decyzje administracyjne.

Rozbudowa dalszej infrastruktury kanalizacyjnej dotyczy osiedli w rejonie ulic: Polnej, Gajowej, Łąkowej, Bystrej, Akacjowej, Mordarskiej, Beskidzkiej, Braci Słupskich, Słonecznej, Granicznej i Zadziele.





Troska o ochronę środowiska

DZIAŁANIA ZWIĄZANE Z OCHRONĄ ŚRODOWISKA

W ramach działań proekologicznych Miasto Limanowa podejmuje szereg działań zmierzających do podnoszenia świadomości ekologicznej mieszkańców, angażowania ich w działania na rzecz poprawy środowiska, a także oferuje wsparcie w podejmowaniu działań inwestycyjnych związanych z oszczędnością energii i ochroną powietrza. W ostatnich latach mieszkańcy mieli możliwość skorzystania z dotacji na wymianę źródeł ogrzewania i prace termomodernizacyjne z programów: Regionalnego Programu Operacyjnego, Stop Smog i Czyste Powietrze. Zainteresowane osoby uzyskały pomoc w pozyskaniu dotacji na ten cel m.in.:

z RPO od 2017 r. – 95 dotacji na wymianę źródeł ogrzewania. Z programu Czyste Powietrze - Ekodoradca pomógł złożyć 77 wniosków i rozliczyć 33 inwestycje. Mieszkańcy mogą korzystać z pomocy przy składaniu wniosków i rozliczaniu dotacji, w tym celu utworzono punkt konsultacyjny programu Czyste Powietrze.

Stop Smog - ze względu na małe zainteresowanie mieszkańców program nie został zrealizowany, choć Miasto pozyskało środki na wsparcie dla 100 inwestycji termomodernizacyjnych, to warunki formalne spełniło zaledwie 17 wnioskodawców. Z tej przyczyny projekt nie spełnił wskaźników programowych. Miasto sukcesywnie realizuje zapisy Programu Ochrony Powietrza. 116 gospodarstw dotkniętych ubóstwem energetycznym otrzymało zestawy oszczędności energii.



Prowadzone są sezonowe kontrole kotłowni w zakresie kontroli jakości stosowanych paliw oraz urządzeń grzewczych - od 2016 r. do końca 2023 r. przeprowadzono 591 kontroli z poborem 41 próbek z palenisk.

Bardzo ważnym elementem w działaniach proekologicznych jest również edukacja i informowanie mieszkańców o możliwościach do uzyskania dotacji. Od końca roku 2017 r. Miasto jest partnerem programu LIFE IP MALOPOLSKA. Program jest narzędziem wspierającym wdrażanie w życie Programu Ochrony Powietrza. Dzięki temu mieszkańcy mogą uzyskać bezpośrednio informacje o dotacjach u Ekodoradcy, brać udział w edukacyjno-informacyjnych wydarzeniach plenerowych. W placówkach oświatowych prowadzone są akcje, spektakle i warsztaty dotyczące ochrony powietrza. Również tam zostały przekazane oczyszczacze powietrza.

W okresie zimowym wykonywane są termowizje budynków mieszkalnych, systematycznie prowadzona jest również baza inwentaryzacji źródeł ogrzewania - na terenie miasta zinwentaryzowano źródła ogrzewania na poziomie 84 % w celu weryfikacji niskoemisyjnych źródeł ogrzewania koniecznych do wymiany.



Troska o ochronę środowiska

W okresie zimowym od lutego 2018 r. wykonywane są pomiary zanieczyszczenia powietrza. W mieście zainstalowano system monitoringu jakości powietrza - 10 sensorów na terenie miasta, z możliwością odczytu pomiarów. Pomiary dostępne są na oficjalnej stronie miasta, a także na stronach placówek oświatowych i innych, gdzie zamontowano urządzenia. Jedno urządzenie wraz z tablicą led do wizualizacji wyników zamontowano w Szkole Podstawowej nr 3. Ekodoradca pozyskał środki na utworzenie ekopracowni OZE w Szkole Podstawowej nr 2 o wartości 83 000 zł, dotacja na poziomie 90% w kwocie 74 970 zł. Zorganizowano wiele konkursów i akcji dla mieszkańców i uczniów szkół miejskich. To wydarzenia w przestrzeni publicznej takie jak m.in.: zbiórki makulatury, punkty informacyjne, pokazy urządzeń grzewczych i instalacji OZE; kiermasze „zero-waste”, wymiana elektroodpadów na zielone sadzonki i drzewka, spotkania informacyjne dla mieszkańców, angażowanie szkół i przedszkoli w obchody Dnia Ziemi, sprzątanie zieleni miejskiej, gry terenowe, obchody Dnia Bez Samochodu tzw. Mobility week / Green Week, liczne konkursy ekologiczne, warsztaty w placówkach oświatowych, pokazy naukowe i widowiskowe (tj. bieg wirtualny, pokazy fundacji Cogitheon).

Ponadto prowadzono liczne akcje medialne, emitowano spoty radiowe w radio RDN i publikowano artykuły informacyjne w Gazecie Krakowskiej o uchwale antysmogowej i programach dotacyjnych. Prowadzono badania kamerą termowizyjną (44 termowizje). Publikowano i dystrybuowano liczne materiały informacyjne tj. ulotki i broszury, jak również w postaci ekogadżetów, kalendarzy, gier i książeczek. Utworzono także stronę w mediach społecznościowych poświęconą tematyce ochrony powietrza i działań miasta, w celu informowania o aktualnych przepisach i dotacjach oraz angażowania mieszkańców w bieżące akcje i wydarzenia (FB/Limanowa w zdrowej atmosferze).

W 2024 zaaplikowano po środki dotacyjne na zadania związane z ochroną powietrza:

Złożono wnioski o pozyskanie funduszy z europejskich na zadania: wdrażanie programu ochrony powietrza oraz na zatrudnienie strażnika miejskiego do zadań związanych z POP oraz zakup sprzętu i pojazdu elektrycznego do prowadzenia kontroli środowiskowych.

USUWANIE AZBESTU

Realizując „Program usuwania azbestu i wyrobów zawierających azbest z terenu Miasta Limanowa do roku 2032” w latach 2011 - 2024 przy wsparciu finansowym Wojewódzkiego Funduszu Ochrony Środowiska i Gospodarki Wodnej w Krakowie zostało usuniętych 735 ton wyrobów zawierających azbest. Z możliwości bezpłatnego usunięcia takich odpadów skorzystało 276 osób fizycznych i 18 pozostałych podmiotów i jednostek. W ramach realizacji projektu pn. „Kompleksowe usuwanie azbestu z terenu Miasta Limanowa” w ramach RPO Województwa Małopolskiego na lata 2014 - 2020 usunięto 360 ton odpadów azbestowych.





Miasto dbające o rozwój dzieci i młodzieży

DZIAŁANIA Z OBSZARU OŚWIATY I WYCHOWANIA

Miasto Limanowa jest organem prowadzącym dla czterech szkół podstawowych, czterech przedszkoli oraz żłobka miejskiego. W dziedzinie edukacji na bieżąco podejmowane są działania celem poszerzenia i uatrakcyjnienia oferty oświatowej.

W latach 2011-2024 w czterech szkołach miejskich wykonano:

- termomodernizację budynków szkolnych (nowe kotłownie, wymiana instalacji c.o.)
- montaż ogniw fotowoltaicznych
- wymianę oświetlenia LED
- remonty i doposażenia pomieszczeń szkolnych
- doposażono szkolne biblioteki

Ponadto zakupiono nowy sprzęt komputerowy i tablice interaktywne. Przy Zespole Szkolno-Przedszkolnym nr 1 powstało nowe boisko, a niebawem ruszą prace nad wykonaniem zadania boiska przy Szkole Podstawowej nr 2.

W szkołach następuje ciągła poprawa jakości nauczania dzięki realizacji programów takich jak: Laboratoria Przyszłości, Aktywna Tablica, Lekcje o finansach, Poznaj Polskę, Już płynam, Narodowy Program Rozwoju Czytelnictwa. Celem promowania sukcesów oraz osiągnięć uczniów i nauczycieli od lat organizowane jest na zakończenie roku szkolnego uroczyste podsumowanie osiągnięć uczniów, połączone z wręczeniem nagród dla uczniów i listów gratulacyjnych dla nauczycieli i rodziców. Jest to ważne działanie mobilizujące do jeszcze lepszej i efektywniejszej pracy.





Miasto dbające o rozwój dzieci i młodzieży

DZIAŁANIA Z OBSZARU OŚWIATY I WYCHOWANIA

W latach 2011-2024 w dwóch miejskich przedszkolach oraz żłobku wykonano:

- termomodernizację budynków (modernizacje kotłowni, wymiana instalacji c.o.)
- montaż ogniw fotowoltaicznych
- wymianę oświetlenia LED
- remonty i doposażenia sal edukacyjnych
- dobudowę i zwiększenie powierzchni użytkowych
- doposażenie szatni, przebudowę klatek schodowych
- dostosowanie obiektów do wymogów p/pożarowych



Szkoły i przedszkola podejmują wiele przedsięwzięć aktywizujących uczniów oraz przedszkolaków do rozwijania pasji i zainteresowań, a także do udziału w różnego rodzaju akcjach społecznych i charytatywnych rozwijających kompetencje społeczne. W placówkach tych odbywają się „pogadanki” m.in. w temacie bezpieczeństwa z przedstawicielami policji, straży pożarnej, GOPR. Uczniowie miejskich szkół licznie uczestniczą w konkursach przedmiotowych, osiągając wysokie miejsca w skali województwa oraz kraju.

Miasto Limanowa corocznie finansuje organizację dodatkowych zajęć sportowych dla uczniów w zakresie piłki nożnej, koszykówki, siatkówki, tenisa stołowego, nauki gry w szachy, zajęć teatralnych, nauki pływania, nauki jazdy na nartach, dofinansowuje konkursy organizowane przez szkoły, wycieczki klasowe oraz wypoczynek dzieci i młodzieży.





Miasto sportu i rekreacji

BAZA SPORTOWO-REKREACYJNA

Miasto Limanowa posiada atrakcyjną ofertę rekreacyjną ukierunkowaną na potrzeby mieszkańców. Ofertę tą stanowią działające na terenie miasta obiekty, tworzące całą bazę sportowo-rekreacyjną:

15 placów zabaw - 12 znajduje się przy ulicach: Marsów, Reja, Metalowców, Fabrycznej, Reymonta, Z. Augusta, J. Marka, Moniuszki, Kasprowicza, Konopnickiej, Br. Czecha i Polnej. **3 place zabaw znajdują się na terenie roku Kompleksu Parkowo-Rekreacyjnego w rejonie parku miejskiego.** Miasto Limanowa na bieżąco dba o wymianę uszkodzonych elementów oraz systematycznie stara się doposażać istniejące już place w nowe urządzenia zabawowe posiadające stosowne atesty i certyfikaty bezpieczeństwa.



11 siłowni zewnętrznych - 8 zlokalizowanych jest przy ulicach: Kusocińskiego, Polnej, Reja, Reymonta, Fabrycznej, Moniuszki, Kasprowicza i Br. Czecha **oraz 3 nowe siłownie powstałe na terenie Kompleksu Parkowo-Rekreacyjnego.** Siłownie wyposażone są m. in. w rowerki, wioślarze, urządzenia do ćwiczenia mięśni klatki piersiowej i brzucha.



2 stadiony sportowe: stadion MKS „Limanovia” i stadion LKS „Płomień” w Łososinie Górnej, 2 kompleksy sportowe „Orlik” przy ul. Z .Augusta i ul. Reymonta, boiska przyszkolne przy szkołach podstawowych





Miasto sportu i rekreacji

BAZA SPORTOWO-REKREACYJNA



miasteczko rowerowe, skatepark, lodowisko, pływalnia oraz nowopowstała strefa rekreacji czynnej na terenie Kompleksu Parkowo-Rekreacyjnego - gdzie znajduje się specjalna strefa rekreacji czynnej, która obejmuje dwie siłownie, plac zabaw wyposażony w 14 elementów sportowo-zabawowych, a także strefa rekreacji wodnej dostosowanej do wszystkich grup wiekowych, gdzie powstał wodny plac zabaw, brodzik dla dzieci oraz boisko do siatkówki plażowej z trybunami.



*Ł*okazji Świąt Wielkiej Nocy
życzę głębokiego przeżywania
Tajemnicy Paschalnej,
radosnego spotkania ze Zmartwychwstałym
na wszystkich drogach życia
oraz nieustającej wiary, nadziei i miłości,
które pomogą przetrwać wszelkie trudności.
Niech Zmartwychwstały Chrystus Pan
błogosławi naszej codzienności,
naszym rodzinom, najbliższym i całej Ojczyźnie.

Jan Hamerski

Senator RP





Miasto dbające o czystość i estetykę

ESTETYKA MIASTA

BIEŻĄCE UTRZYMANIE MIASTA

Działania z zakresu utrzymania zieleni, porządku i czystości terenów miejskich, a także remonty i prace konserwacyjne wykonywane przy drogach miejskich, w tym również naprawy i usuwanie awarii na sieci oświetlenia ulicznego stanowią bieżące utrzymanie miasta. Do czerwca 2019 r. zadania te wykonywała grupa pracowników gospodarczych zatrudnionych przez Urząd Miasta Limanowa za pośrednictwem Powiatowego Urzędu Pracy w ramach różnych programów aktywizacji bezrobotnych, a od lipca 2019 r. została utworzona nowa jednostka organizacyjna Miasta Limanowa o nazwie Centrum Utrzymania Miejskich Obiektów, która przejęła wszystkie obowiązki pracowników gospodarczych Urzędu Miasta. Do zadań centrum należy w szczególności bieżące utrzymanie miejskich terenów i obiektów komunalnych, sportowych, kulturalnych, szkolnych, terenów rekreacyjnych i wypoczynkowych, dróg, placów i urządzeń infrastruktury, stanowiących własność Miasta Limanowa lub jednostek organizacyjnych Miasta Limanowa bądź przez nich zarządzanych.

UPIĘKSZANIE LIMANOWEJ

W okresie wiosennym corocznie obsadzone jest 20 donic na limanowski rynku licznymi kwiatami, ponadto obsadzone są również pozostałe donice na terenie miasta oraz skwery przy pomnikach. Wysadza się blisko 600 sadzonek, które tworzą barwne kompozycje i cieszą oczy mieszkańców i turystów aż do jesieni. Wykonanie nasadzeń oraz ich pielęgnacja w okresie wegetacji to jeden z efektów pracy pracowników jednostki organizacyjnej miasta CUMO. Należy również zaznaczyć, iż w ciągu każdego roku dosadza się około 50 nowych drzew. Nasadzenia wykonano między innymi na osiedlu przy ul. Z. Augusta, ul. Fabrycznej i ul. J. Marka oraz wzdłuż ścieżki zdrowia na ul. Kusocińskiego. Została zrealizowana całkowita modernizacja placu zabaw na osiedlu Marsów, a także powstał nowy plac zabaw przy LDK. Ponadto sukcesywnie były wymieniane oraz uzupełniane zabawki na placach zabaw przy ul. Metalowców, ul. Fabrycznej i ul. J. Marka.



W WALCE ZE ŚMIECIAMI

W ramach działań związanych z utrzymaniem czystości na terenie miasta wykonywane są codziennie prace porządkowe przez pracowników CUMO, polegające na zbieraniu śmieci do kontenerów zlokalizowanych w różnych częściach miasta. MZGKiM Sp z o.o. dokonuje dwa razy w tygodniu objazd ulic i opróżnia kosze uliczne. W razie potrzeby ulice są sprzątane sprzętem mechanicznym będącym na wyposażeniu spółki.



Miasto dbające o czystość i estetykę

ESTETYKA MIASTA

UTRZYMANIE DRÓG MIEJSKICH

Bieżące utrzymanie dróg to między innymi zadania związane z utrzymaniem przejezdności dróg miejskich w okresie zimy tzw. akcja zimowa realizowana corocznie przez Miejski Zakład Gospodarki Komunalnej i Mieszkaniowej sp. z o. o. w Limanowej. Uśredniony roczny koszt tego zadania zamyka się w kwocie 1.300 000,00 zł. Bieżące naprawy dróg po okresie zimowym tj. usuwanie przetomów, głębokich ubytków w nawierzchni wykonywane są corocznie emulsją asfaltową i gryсами przy użyciu specjalistycznego sprzętu tzw. „Remontera”. Ponadto utrzymywane jest oznakowanie pionowe dróg, drożność rowów, przepustów i kanalizacji opadowej. Roczne koszty tych prac to kwota około 850 000,00 zł.



Rok rocznie realizowane są zadania wskazane przez zarządy osiedli, których na terenie miasta jest 8. Do 2021 r. zarządy miały corocznie do dyspozycji kwotę 160 000,00 zł, natomiast od 2022r. kwota do rozdysponowania przez zarządy osiedli wynosi 200 000,00 zł, z czego każde osiedle realizuje zadania za kwotę 25 000,00 zł. Często te kwoty są wyższe, gdyż niektóre wnioski mieszkańców, wskazane przez zarząd osiedla do realizacji, wymagają większych nakładów finansowych i są wspomagane z wydatków bieżących budżetu miasta.

Istotnym elementem dróg jest ich oświetlenie. Na terenie miasta zamontowanych jest 2057 lamp. W tej liczbie 541 lampy stanowią własność Miasta. W celu poprawy efektywności energetycznej przez obniżenie energochłonności oświetlenia, w ramach rządowego programu Polski Ład pn. „Rozświetlamy Polskę” wykonane zostanie zadanie pn.: „Modernizacja oświetlenia w Mieście Limanowa”. Na ten cel pozyskane zostały środki w kwocie 2.106 400,00 zł.

GOSPODARKA ODPADAMI

Na terenie Miasta Limanowa funkcjonuje Gminny Punkt Selektywnej Zbiórki Odpadów Komunalnych, zlokalizowany na terenie oczyszczalni ścieków przy ul. Moczarki. Punktem zarządza Miejski Zakład Gospodarki Komunalnej i Mieszkaniowej sp. z o. o. w Limanowej. Punkt przyjmuje nieodpłatnie od mieszkańców miasta odpady komunalne takie jak: przeterminowane leki i chemikalia, zużyte baterie i akumulatory, zużyty sprzęt elektryczny i elektroniczny, meble i inne odpady wielkogabarytowe, zużyte opony, odpady budowlane i rozbiórkowe stanowiące odpady komunalne (odpady poremontowe pochodzące z drobnych remontów), odpady ulegające biodegradacji. Od września 2019 r. katalog odpadów komunalnych przyjmowanych do PSZOK został rozszerzony o odpady: niebezpieczne, niekwalifikujące się do odpadów medycznych powstałych w gospodarstwie domowym w wyniku przyjmowania produktów leczniczych w formie iniekcji i prowadzenia monitoringu poziomu substancji we krwi, w szczególności igieł i strzykawek, odpadów tekstyliów i odzieży.

W latach 2011 - 2024 w celu poprawy warunków sanitarnych gromadzenia przez mieszkańców odpadów komunalnych, na osiedlach wykonano 11 wiat śmietnikowych. Wiaty zostały zlokalizowane na osiedlu przy ul. Z. Augusta, J. Marka, ul. Witosa, ul. Krakowskiej i ul. Br. Czecha na łączną kwotę 178 000,00 zł. Pozostałe wiaty będą realizowane w kolejnych latach.





Miasto bliżej mieszkańców

OPIEKA SPOŁECZNA

Do najważniejszych problemów osób starszych i niepełnosprawnych możemy zaliczyć: samotność i poczucie, że są już nikomu niepotrzebni, a nawet bezużyteczni. Prowadzi to do stopniowej marginalizacji i wykluczenia ze społeczności lokalnej. Prześlaniem pomocy niesionej przez Miejski Ośrodek Pomocy Społecznej w Limanowej jest zapobieganie temu zjawisku, zwłaszcza wśród osób starszych i samotnych, co realizowane jest poprzez świadczenie różnego rodzaju usług oraz realizację programów pomocowych.



- **usługi opiekuńcze** są jedną z form pomocy udzielanej w ramach systemu wsparcia prowadzonego przez MOPS w Limanowej. Mogą z niej skorzystać osoby z niepełnosprawnościami, a także osoby chore przewlekłe, osoby starsze i samotne, potrzebujące na co dzień pomocy drugiej osoby. Usługi opiekuńcze obejmują pomoc w zaspokajaniu codziennych potrzeb życiowych, opiekę higieniczną, zleconą przez lekarza pielęgnację oraz osoby objętej usługami opiekuńczymi,
- od 2022 r. realizowany jest **program „Korpus Wsparcia Seniorów”**. Program pozwala na zabezpieczenie potrzeb osób w wieku 65 lat i więcej w zakresie ochrony zdrowia, poprzez bieżące kontrolowanie podstawowych czynności życiowych, a w razie potrzeby szybkiego powiadomienia bliskiej osoby, czy też służb ratunkowych. W ramach programu dla Seniorów zakupiono 130 opasek bezpieczeństwa wraz z obsługą całodobowego monitoringu,
- od 2021 r. realizowany jest **program pn. „Opieka Wytchnieniowa”**, gdzie działania skierowane są do opiekunów osób niepełnosprawnych i stanowią wsparcie w odciążeniu ich od obowiązków opiekuńczych,
- w ramach **programu „Rozwój Pomocy Społecznej”** w 2022 r. i 2023 r. realizowano bezpłatną pomoc psychologiczną oraz bezpłatne porady prawne dla mieszkańców miasta,



Miasto bliżej mieszkańców

OPIEKA SPOŁECZNA

- od 2016 r. realizowane są zadania z zakresu dystrybucji artykułów spożywczych dla osób najbardziej potrzebujących pomocy w ramach **Programu Pomoc Żywnościowa**, poprzez organizowanie pomocy w formie paczek żywnościowych,
- w 2020 r. miasto wprowadziło **wieloletni program osłonowy w zakresie dożywiania dzieci i młodzieży z terenu Miasta Limanowa na lata 2020 - 2023**. Celem programu było objęcie dożywianiem grupy dzieci i młodzieży, które ze względu na dochód określony ustawą przekraczający kryterium dochodowe, nie kwalifikowały się do objęcia pomocą w ramach rządowego programu „Posiłek w szkole i w domu” na lata 2019-2023,
- od 2023 r. realizowany jest **program pn. „Asystent osobisty osoby niepełnosprawnej”**. Program daje możliwość zapewnienia dostępności do usług asystencji osobistej, tj. wsparcia w wykonywaniu codziennych czynności oraz funkcjonowaniu w życiu społecznym osób niepełnosprawnych,
- od października 2020 r. do 2021 r. trwała realizacja **programu pn. „Wspieraj Seniora”**, celem zapewnienia usług wsparcia dla Seniorów w wieku 70 lat i więcej, którzy w okresie epidemii wywołanej rozprzestrzenieniem się wirusa COVID-19 zdecydowali się na pozostanie w domu i nie byli w stanie zabezpieczyć sobie dostępu do artykułów podstawowej potrzeby,
- w marcu 2022 r. zorganizowano kilka akcji pomocowych na rzecz obywateli Ukrainy dotkniętych wojną, którzy znaleźli schronienie na terenie Miasta Limanowa.

Miasto przyjazne Seniorom

W 2015 r. miasto przystąpiło do programu Senior, którego celem jest umożliwienie osobom starszym i nieaktywnym zawodowo korzystania z licznych ofert społecznej aktywizacji. W parku utworzono Dom Seniora, w którym znajdują się: pomieszczenie ogólnodostępne, kuchnia i zmywalnia, pomieszczenie do odpoczynku, pomieszczenie terapii indywidualnej, szatnia, łazienki z prysznicami przystosowane dla niepełnosprawnych, pokój fizjoterapeuty ze stołem do masażu, sala gimnastyczna, pomieszczenie klubowe z biblioteką i komputerem, pralnia, ogród altanka, grill i ławki ogrodowe. Dzienny Dom „Senior+” pracuje od poniedziałku do piątku od godziny 8.00 do 16.00, codziennie podając Seniorom obiad z dwóch dań oraz oferując szeroki zakres zajęć tematycznych.

Karta Mieszkańca

W marcu 2020 r. uruchomiony został program lojalnościowy pod nazwą KARTA MIESZKAŃCA. Uczestnikiem programu są mieszkańcy miasta, którzy zgłoszą chęć uczestnictwa w programie, zgodnie z jego zasadami.

Limanowska Karta Mieszkańca wydawana jest bezpłatnie. Od początku uruchomienia programu LKM otrzymało 2632 mieszkańców miasta. Posiadanie Karty Mieszkańca uprawnia:

- do ulg za parkowanie w strefach płatnego parkowania
- do ulg w przejazdach miejską komunikacją publiczną
- do ulg przy opłatach za dzierżawę miejsca pod groby, wnoszonych w związku z pochówkiem na cmentarzu komunalnym w Limanowej
- od 01.10.2023 r. - do zniżek na posiłki dla dzieci z terenu miasta uczęszczających do miejskich szkół i przedszkoli.



Z czasem planowane jest włączenie kolejnych podmiotów, w których będzie miała zastosowanie LKM.





Miasto kultury

DZIAŁALNOŚĆ LIMANOWSKIEGO DOMU KULTURY

Limanowski Dom Kultury jest obecny na mapie kulturalnej Miasta Limanowa od 1976 roku. Przed wszystkim swoją ofertę programową kieruje do mieszkańców miasta począwszy od przedszkolaków, po Seniorów. Chce być nowoczesną instytucją kultury, zorientowaną na edukację, kino i teatr, wrażliwą na potrzeby kulturalne mieszkańców, otwartą na wymianę doświadczeń i partnerstwa, tworzyć sieć współpracy na rzecz kultury i integracji społecznej.

Ostatnie lata to czas wielu zmian w działalności Limanowskiego Domu Kultury. Do 2020 r. wydarzenia organizowane były w tymczasowej siedzibie przy ul. Reymonta 3 i ul. Łososińskiej 23, gdzie działały 4 sale warsztatowe w miejscu klas szkolnych i 1 sala widowiskowo-kinowa na 85 miejsc oraz w okresie letnim w plenerze.

Z końcem 2020 r. jednostka powróciła do swojej siedziby przy ul. Br. Czecha 4, ale niestety z powodu trwającej pandemii, dopiero w lutym 2021 r. udało się podjąć pierwsze działania w nowo wyremontowanym budynku. Od tamtej pory, organizacja wydarzeń nabiera tempa i z roku na rok jest ich coraz więcej. Budynek LDK po przebudowie posiada 1 salę widowiskowo-kinową na 435 miejsc, 1 salę konferencyjno-kinową na 75 miejsc oraz 7 sal warsztatowych wyposażonych w nowoczesny i profesjonalny sprzęt.





Miasto kultury

DZIAŁALNOŚĆ LIMANOWSKIEGO DOMU KULTURY

Podstawowa działalność LDK to organizacja zajęć i warsztatów oraz prowadzenie zespołów artystycznych. W instytucji działa ich obecnie 12 – między innymi Zespół Regionalny „Limanowianie” im. Ludwika Mordarskiego, Orkiestra Dęta „Echo Podhala”, Limanowska Orkiestra Kameralna, Chór LimaNovum, amatorski Teatr „Co się stało!?”.



LDK oferuje szeroki wachlarz zajęć – od lekcji rysunku i ceramiki, przez zajęcia rekreacyjne takie jak taneczne, rytmika, szachy, nauka gry na gitarze, po robotykę dla dzieci i młodzieży. W okresie wakacyjnym i ferii zimowych tworzona jest oddzielna oferta z lekcjami m.in.: fotografii, lalkarstwa, beatboxu, gry na perkusji oraz oferta filmowa.

W okresie wakacyjnym LDK organizuje i prowadzi cykl zajęć dla dzieci i młodzieży. Są to zajęcia dostosowane do wieku i zainteresowań uczestników, które łączą w sobie elementy zabawy i twórczej animacji wolnego czasu. W ofercie zajęć i warsztatów znajdują się m.in. zajęcia plastyczne, ceramiczne, gitarowe, foto video, spotkania z Radioklubem Beskid, robotyka, muzyczne, teatralne, językowe, multimedialne, spotkania z Nadleśnictwem Limanowa oraz Piotrem Brymasem, warsztaty decoupage, DIY, plener malarski, etnodizajn, mydlarskie, tworzenia świec, plecionkarskie, florystyczne, osikowe, graficzne, malowania na szkle, wokalne, filmowe, fotograficzne, tańca nowoczesnego dla dzieci, kreatywne, rękodzieło ludowe, stolarskie, zabawkarskie, kreatywne, makramowe wariacje z ceramiką, taniec jazzowy, taniec hip-hop, mały jubiler, mozaika szklana, krawieckie, wokarno-aktorskie dla dzieci i młodzieży, perkusyjne, tańca jazzowego z elementami gimnastyki artystycznej oraz wstążka.

Zajęcia stałe, które prowadzone są w LDK to m.in. robotyka, plastyka dla dzieci, młodzieży i seniorów, pracownia rysunku, robótki ręczne dla Seniorów, pracownia ceramiczne, gitarowe, grupa teatralna dla dzieci, kółko szachowe, wokalne, zumba, rękodzieło ludowe, teatralne, tańca nowoczesnego, gitarowe, Pracownia Sztuk Plastycznych, zajęcia kreatywne „Mali twórcy”.

Jednym z głównych zadań Limanowskiego Domu Kultury jest wspieranie i ochrona od zapomnienia dziedzictwa kulturowego regionu. Rok rocznie LDK realizuje to zadanie organizując Festiwal Folklorystyczny Limanowska Słaza, który w br. obchodzić będzie Jubileusz 50-lecia. Co roku w trakcie 4 dni festiwalu przez scenę LDK przewijają się ponad 800 twórców ludowych: solistów, gawędziarzy, muzyków i zespołów regionalnych.

Od czasu działalności LDK po przebudowie zorganizowanych zostało ponad 300 wydarzeń: 93 koncerty, 100 spektakli, 45 konkursów i przeglądów oraz ponad 70 innych przedsięwzięć. Wydarzeniami cyklicznymi są: Dziecięca Triada Artystyczna, Dni Limanowej, Przedwiośnie Małych Form Teatralnych, Konkursy plastyczne „Kreatywna Pisanka” i „Świąteczna bombka bożonarodzeniowa”, Koncert kołęd





Miasto kultury

DZIAŁALNOŚĆ LIMANOWSKIEGO DOMU KULTURY

i pastorałek „He kolęda!”, „Bajkowa Niedziela”, Limanowski „Talent Show”, Turnieje Szachowe „Pierwszy krok do mistrzostwa” i „O Puchar Niepodległości”, Koncerty Noworoczne i z okazji Dnia Kobiet.

Oprócz tego LDK organizuje także inne wydarzenia takie jak in.: Finał WOŚP, Festiwal Teatrów Dzieci i Młodzieży „Bajdurek”, Dzień Dziecka, Festiwal Kultury Beskidu Wyspowego „Beskidzkie Rytm i Smaki”, Spotkanie z Mikołajem, Taras Kultury, Letnie Koncert Muzyki Organowej.

Na swoją działalność oraz organizowanie wydarzeń LDK pozyskuje fundusze zewnętrzne, w ostatnich latach 2018-2023 była to kwota 1 mln 448 624, 00 zł.



Klub Centrum Aktywności Seniora

W styczniu 2022 r. w strukturach Limanowskiego Domu Kultury rozpoczął działalność Klub „Centrum Aktywności Seniora”. Jest to przestrzeń przeznaczona dla osób starszych, w której mogą się spotykać, spędzać wspólnie czas, rozwijać własne pasje, a nawet poprzez udział w szkoleniach i warsztatach nabywać nowe umiejętności.

Główną ideą powstania tego miejsca jest pragnienie integrowania i aktywizacji Seniorów Miasta i Gminy Limanowa. Klub liczy obecnie 170 osób. Członkowie Klubu biorą udział w zajęciach ruchowych, plastycznych, aqua fitnessie, zajęciach jogi, zajęciach robótek ręcznych, warsztatach kosmetycznych, warsztatach podnoszenia kompetencji cyfrowych seniorów, uczestniczą w wystawach, wernisażach, prelekcjach, konferencjach, pokazach slajdów, wykładach, koncertach, spotkaniach autorskich, spotkaniach Dyskusyjnego Klubu Książki dla Seniora organizowanych przez Miejską Bibliotekę Publiczną oraz Kino Klaps, a także w licznych wycieczkach w kraju i za granicą.



Miasto kultury

DZIAŁALNOŚĆ LIMANOWSKIEGO DOMU KULTURY



KINO KLAPS

Ostatnie lata działalności kina Klaps to okres bardzo dynamiczny i pełen zmian. W trakcie przebudowy budynku LDK kino działało w tymczasowej siedzibie w budynku remizy OSP Łososina Górna, gdzie sala kinowa mieściła jedynie 85 miejsc. Następnie z powodu pandemii Covid-19 kino było nieczynne do lutego 2021 r., kiedy to otwarte zostało w nowo przebudowanej siedzibie przy ul. Br. Czecha 4. Niestety trwający okres pandemiczny spowodował dalsze ograniczenia i zamknięcie kina, które na pełny etat ruszyło na wiosnę 2022 r. Po przebudowie LDK, nastąpił znaczny wzrost liczby osób korzystających z oferty kina, dla porównania ostatnie lata wyglądają następująco: 2018 r. – 13 985 widzów, 2019 r. – 20 401 widzów, 2020 r. – 4 153 widzów, 2021 r. – 35 975 widzów, 2022 r. – 48 985 widzów oraz rekordowa liczba w 2023 r. – 56 206 widzów. Oprócz stałej działalności kina ma również miejsce wiele wydarzeń kinowych takich jak: Kino dla Pań, Kino Konesera, Kino Seniora, Kino Juniora, retransmisje i filmy dokumentalne, Walentynki w Kinie, Wieczór Oscarowy, okolicznościowe specjalne pokazy kinowe oraz działania edukacyjne.

Sprzedaż biletów odbywa się tradycyjnie w kasie kina. Nabyć je można również on-line, a od lutego 2023 r. także w biletomacie, który stoi w głównym foyer LDK.





Miasto kultury

DZIAŁALNOŚĆ MIEJSKIEJ BIBLIOTEKI PUBLICZNEJ

Od ponad 120 lat Miejska Biblioteka Publiczna w Limanowej rozwija oraz uatrakcyjnia swoją działalność na rzecz lokalnego środowiska. Odbywa się to poprzez aktywne uczestnictwo w życiu społecznym oraz kulturalnym Limanowej i okolicy. Oprócz obowiązków wynikających z samej istoty funkcjonowania, instytucja prowadzi szereg innych form działalności, związanych z szeroko rozumianym upowszechnianiem kultury wśród lokalnej społeczności.

Krokiem milowym w historii limanowskiej księżnicy była zmiana siedziby. Biblioteka dzięki dofinansowaniu projektu pn. Przebudowa i rozbudowa budynku przy ul. Czecha w Limanowej dla potrzeb Miejskiej Biblioteki w ramach Narodowego Programu Rozwoju Czytelnictwa. Priorytet 2 Infrastruktura Bibliotek 2016-2020, zyskała w 2020 roku nową przestrzeń dla swojej działalności. Nowy obiekt, to nowe możliwości.



Ważnym czynnikiem, mającym wpływ na działalność biblioteki, którego nie sposób pominąć, była pandemia Covid 19. To trudny czas, w którym starano się przenieść działalność instytucji do Internetu. W tym okresie prawdziwy chrzest bojowy przeszły nowo zakupione urządzenia tj. książkomat i wrzutnia. To m.in. dzięki nim udało się zaopatrywać czytelników w niezbędną literaturę.





Miasto kultury

DZIAŁALNOŚĆ MIEJSKIEJ BIBLIOTEKI PUBLICZNEJ

Na działalność z zakresu popularyzowania wiedzy i kultury składają się działania takie jak różnorodne spotkania z literatami, dziennikarzami, politykami, ludźmi nauki, teatru, muzyki. Nie sposób wymienić wszystkich znamienitych gości, którzy odwiedzili MBP i spotkali się z mieszkańcami naszego miasta. W okresie ostatnich lat byli to m.in. Radek Rak, Maria Pakulnis, Emilia Krakowska, Jędrzej Pasierski, Paulina Józwik, Andrzej Pilipiuk, Dorota Segda, Jacek Romanowski, Jakub Małecki, Krystyna Mirek, Agata Puścikowska, Barbara Gawryluk, Joanna Krzyżanek, Agnieszka Frączek, Renata Piątkowska.



Oferta kulturalna biblioteki skierowana była i nadal jest do szerokiej grupy odbiorców, dlatego też permanentnie podejmowane były działania mające na celu jej urozmaicenia i upowszechnienia. W związku z tym zorganizowano obok spotkań autorskich warsztaty, konferencje, szkolenia, wystawy, koncerty, konkursy, akcje czytelnicze itp. Łącznie zorganizowano ok. 490 imprez kulturalnych i przeprowadzono kilkaset godzin lekcji bibliotecznych.



Bardzo ważną, zwłaszcza dla przyszłości czytelnictwa w Polsce, była oferta skierowana do dzieci i młodzieży. Wśród wszystkich imprez czytelniczych szczególną uwagę dzieciom poświęcała działająca w MBP Wypożyczalnia dla dzieci, która zapewniała pożyteczne formy spędzania wolnego czasu podczas ferii i wakacji, oferując nie tylko literaturę, ale również spotkania i warsztaty rozwijające kreatywność najmłodszych Limanowian. Podczas roku szkolnego biblioteka współpracowała z placówkami oświatowymi z terenu miasta przy organizowaniu licznych konkursów tj. „Mistrz pięknego czytania”, „Pasowanie na honorowego czytelnika biblioteki”. Działania te zostały zauważone i docenione przez czytelników. Za działalność na rzecz najmłodszych limanowska biblioteka zdobyła wyróżnienie w 2. edycji ogólnopolskiej akcji Biblioteka Przyjazna Dzieciom. Ponadto bibliotekę nagrodzono w 2. Małopolskim Konkursie Gminnych Koalicji Programu Rozwoju Bibliotek oraz za organizację Konkursu Poetyckiego im. Zosi Smreczyńskiej „Na skrzydłach marzeń”.





Miasto kultury

DZIAŁALNOŚĆ MIEJSKIEJ BIBLIOTEKI PUBLICZNEJ

Osobne miejsce w procesie upowszechniania kultury zajmuje Miejska Galeria Sztuki. Tutaj prezentowane są różnorodne oblicza sztuk plastycznych w wykonaniu profesjonalistów jak i amatorów. To w tym miejscu można doświadczyć żywego kontaktu ze sztuką w postaci wystaw np. rzeźby, grafiki, malarstwa, fotografii i rysunku. Każdą organizowaną wystawę inauguruje wernisaż, który jest dobrą sposobnością do spotkań i wymiany poglądów przedstawicieli środowisk artystycznych oraz miłośników sztuki. Biblioteka realizowała różnego rodzaju projekty takie jak m.in. Transgraniczny dialog kulturowy, Transgraniczne przenikanie, czy Skarby Pogranicza, współfinansowane przez UE oraz z budżetu państwa za pośrednictwem Euroregionu Tatry, we współpracy z Orawską Biblioteką w Dolnym Kubinie. W ostatnich pięciu latach biblioteka pozyskała środki na realizację projektów edukacyjnych promujących literaturę i czytelnictwo oraz zakup i zdalny dostęp do nowości wydawniczych.



Mimo ciągłej pracy nad rozszerzaniem oferty kulturalnej limanowskiej księżnicy, nadal najważniejszym zadaniem jest gromadzenie i udostępnianie księgozbioru w różnych jego formach: tradycyjnej i elektronicznej. Czytelnicy mają możliwość skorzystania z prawie 90 tysięcznego wielotematycznego księgozbioru zgromadzonego w postaci książki – kodeksu jak i z wirtualnej czytelnicy IBUK Libra, Legimi czy też Akademika. Dzięki tej otwartości na nowe formy przekazu treści, biblioteka w Limanowej wciąż jest w czołówce rankingów przedstawiających ilość czytelników na 100 mieszkańców. Limanowski samorząd doceniając działalność Miejskiej Biblioteki Publicznej i zauważając potrzeby dalszego rozwoju instytucji podejmuje cały czas działania sprzyjające jej rozwojowi.





Miasto kultury

DZIAŁALNOŚĆ MUZEUM REGIONALNEGO ZIEMI LIMANOWSKIEJ

Placówką kulturalną, która także aktywizuje mieszkańców miasta w obszarze kultury jest Muzeum Regionalne Ziemi Limanowskiej. Muzeum ewidencjonuje zbiory muzealne - zorganizowano i wyposażono pomieszczenia: Archiwum, Magazyn Zbiorów oraz Bibliotekę. Ekspozycje wymagające zabezpieczenia poddawane są konserwacji, wdrożona została elektroniczna ewidencja zbiorów, a systematycznie trwa digitalizacja i cyfryzacja zbiorów. Placówka organizuje ekspozycje - kilkadziesiąt czasowych i stałych ekspozycji, prowadzi działania kulturalne, edukacyjne i wydawnicze. W swoich zbiorach posiada wiele cennych zabytków, m.in. staropolskie i galicyjskie dokumenty Miasta Limanowa, XVIII-wieczną księgę wójtowsko-ławniczą, miejską księgę prawa magdeburskiego z XVII w., kolekcję mebli i instrumentów aptecznych oraz archiwalnych dokumentów i fotografii rodziny limanowskich farmaceutów, kolekcje mebli gabinetowych, pochodzących od byłych właścicieli dworu rodziny Marsów, meble mieszczan limanowskich, historyczną broń palną, kolekcję dewizek oraz znaczków pocztowych.



W 2020 roku wykonano częściowy remont dworu Marsów - siedziby Muzeum Regionalnego Ziemi Limanowskiej poprzez wymianę pokrycia dachowego, a w 2022 roku powstała przylegająca do wschodniego skrzydła budynku Dworu Marsów weranda, odtworzona w miejscu dawnej werandy dobudowanej do szlacheckiego dworu przez rodzinę Marsów na początku XX wieku, a zniszczonej w okresie powojennym. Współczesna adaptacja werandy oddaje jej secesyjny klimat i dostosowana została do celów wystawienniczych.

Projekty wystawiennicze ostatniego okresu czasu to stałe ekspozycje (z częścią inwestycyjno-remontową)

- Limanowa i Kieżmark - magdeburskie miasta na polsko-słowackim pograniczu (2019-2020) - mikroprojekt przy współpracy z Muzeum w Kieżmarku, współfinansowanym przez Unię Europejską z Europejskiego Funduszu Rozwoju Regionalnego oraz budżetu państwa za pośrednictwem Związku Euroregion „Tatry” w ramach Programu Współpracy Transgranicznej Interreg A-V Polska-Słowacja 2014-2020. W jego ramach: powstała stała multimedialna ekspozycja poświęcona historii Miasta Limanowa w okresie staropolskim (XVI-XVIII w.), prezentacja multimedialna o powstawaniu miast magdeburskich na polsko-słowackim pograniczu, stworzona i wydana bajka o błędnym Ogniku Irlichcie w języku pol-





Miasto kultury

DZIAŁALNOŚĆ MUZEUM REGIONALNEGO ZIEMI LIMANOWSKIEJ

skim i słowackim; wykonano remont zabytkowego dachu dworu Marsów (wymiana dachówek i izolacja przeciwdeszczowa). Całkowita wartość: 135 583,52 EUR.

- In partibus artem ... - szlachecki wymiar sztuki na polsko-słowackim pograniczu (2021-2022) przy współpracy z Muzeum w Kieżmarku, współfinansowanym przez Unię Europejską z Europejskiego Funduszu Rozwoju Regionalnego oraz budżetu państwa za pośrednictwem Związku Euroregion „Tatry” w ramach Programu Współpracy Transgranicznej Interreg A-V Polska-Słowacja 2014-2020. W jego ramach: odtworzono secesyjną werandę dworską od wschodniej strony budynku dworu - siedziby Muzeum według projektu budowlanego zatwierdzonego przez WUOZ, a następnie stworzono w jej wnętrzu wystawę poświęconą mecenatowi szlacheckiemu w sztuce na ziemi limanowskiej i pracownię warsztatową, połączoną z opracowanym katalogiem w wersji on-line. Całkowita wartość: 69 225,63 EUR.



- Stała ekspozycja saloniku mieszczan limanowskich z wyposażeniem z lat 1900-1939 (w zachodniej części korytarza wejściowego) od 2020 r. (z własnych eksponatów, środków rzeczowych i finansowych).

- Rafineria ropy naftowej w Sowlinach - gorączka czarnego złota - wystawa dofinansowana z Ministerstwa Kultury i Dziedzictwa Narodowego w ramach programu „Wspieranie działań muzealnych 2023” oraz z darowizny Orlen Budonaft. Utworzono ekspozycję o historii rafinerii w Sowlinach, oraz przedsiębiorstwach powstałych później na jej bazie m.in. bednarnia Juliusza Fiszera, Łososińskie Zakłady Przemysłu Drzewnego, CPN, Orlen Budonaft. Pozyskano i poddano konserwacji eksponaty, opracowano naukowo i zaprojektowano graficznie treść na 19 plansz wystawowych, 5-elementową ściankę





Miasto kultury

DZIAŁALNOŚĆ MUZEUM REGIONALNEGO ZIEMI LIMANOWSKIEJ

wystawienniczą, naukowy katalog, 19 plansz wystawowych, opracowano filmy nieme inż. Józefa Chrapkiewicza, zakupiono gabloty, projektor filmowy, ekran, infokiosk, zorganizowano warsztaty dla nauczycieli i uczniów z gry „Oil City”. Całkowita wartość: 101 076 PLN.

- Ekspozycje czasowe, m.in. „Malowanie na szkło”, „Brożek intymny”, „Niebiańskie rzemiosło”, „Twórczość artystów TPSP z Nowego Sącza”. Ekspozycje te w latach 2019-2023, pomimo okresu pandemii odwiedziło ponad 11 tys. osób.

- Działania edukacyjne - w latach 2019-2023 to 73 warsztaty tematyczne z liczbą blisko 7800 uczestników. W ramach działalności edukacyjnej MRZL organizuje lekcje muzealne, warsztaty kaligraficzne i tworzenia szklanych witraży, kursy z historii i historii sztuki oraz cykliczne warsztaty tematyczne, które kierowane są do najmłodszych.

- Działalność wydawnicza - koncentruje się ona publikacjach edycji źródeł.

Oprócz tego konkursy oraz prowadzona działalność naukowa - odczyty, wykłady, prezentacje, spotkania, a także badania terenowe.

W Muzeum prowadzona jest również szeroka działalność artystyczna i kulturalna, to m.in. cykl wydarzeń w ramach Nocy Muzeów, gdzie prezentowane są wybrane kolekcje muzealne i wystawy, którym towarzyszą koncerty, spektakle teatralne, występy twórców ludowych, Jarmark Historyczny św. Marii Magdaleny, cykl Jam na Marsie, koncerty z cyklu Kobiety kobietom, ponadto spektakle teatralne na żywo i on-line oraz projekcje filmów dokumentalnych.

Muzeum realizuje projekty dofinansowane ze środków zewnętrznych, co podnosi poziom merytoryczny i angażuje nowoczesne rozwiązania.

W zakresie finansowym i merytorycznym muzeum współpracuje z wieloma instytucjami zagranicznymi m.in. Węgierskim Instytutem w Warszawie, Instytutem Historii Wojen w Budapeszcie, Muzeum Zamku w Kieżmarku, oraz z instytucjami i organami państwowymi - MKiDN, Narodowy Instytut Muzeum, Muzeum Narodowe w Krakowie, z parafiami i gminami wyznaniowymi, ze szkołami i uczelniami wyższymi, organizacjami pożytku publicznego i stowarzyszeniami.





Troska o historię

UPAMIĘTNIE NIE ŚWIĘTA KONSTYTUCJI 3 MAJA I ŚWIĘTA NIEPODLEGŁOŚCI

Każdego roku w miesiącu maju i listopadzie na rynku Miasta Limanowa organizowane są uroczystości patriotyczne – w maju upamiętniające Święto Konstytucji 3 Maja, a w listopadzie rocznice Odzyskania przez Polskę Niepodległości. Wydarzenia te rozpoczyna msza św. w Bazylice Matki Boskiej Bolesnej, następnie uroczystości trwają na rynku miasta, gdzie celem podkreślenia tych wyjątkowych wydarzeń odbywają się inscenizacje, występy dzieci i młodzieży, czy też lekcje „żywej historii”. Nieodłącznym elementem wydarzeń są salwy wiwatowe z repliki średniowiecznej armaty, będącej na stanie limanowskiego muzeum. W patriotycznych wydarzeniach licznie biorą udział mieszkańcy miasta, a organizacyjnie uroczystości wspierają: Orkiestra „Echo Podhala”, od momentu powstania 114 batalionu wojsk obrony terytorialnej - żołnierze WOT, Związek Strzelecki „Strzelec”, harcerze i zuchy. Organizowane na rynku uroczystości poprzedzają wydarzenia patriotyczne, które odbywają się w Łososinie Górnej.



UPAMIĘTNIE NIE WYDARZEŃ HISTORYCZNYCH

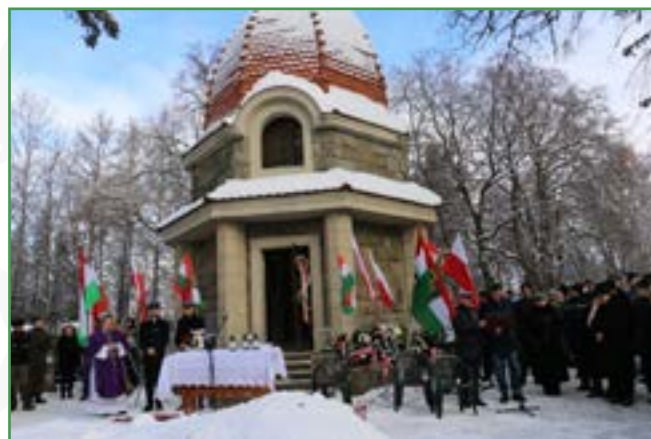
Cyklicznie każdego roku na terenie miasta odbywają się uroczystości mające na celu upamiętnienie ważnych historycznie wydarzeń: 1 marca odbywają się Powiatowo-Miejskie Obchody Dnia Pamięci Żołnierzy Wyklętych, w kwietniu - rocznica zbrodni katyńskiej, a w grudniu - rocznica Bitwy Limanowskiej na Jabłońcu. W organizację wydarzeń włącza się wiele organizacji i stowarzyszeń sprawiając, że z roku na rok rośnie liczba uczestników rocznicowych uroczystości.





Troska o historię

UPAMIĘTNIENIE WYDARZEŃ HISTORYCZNYCH



W trosce o świadectwa naszej historii wciąż wzbogacane i kultywowane są uroczystości historyczne, pielęgnowane są pomniki historii, organizowane są wystawy i konkursy historyczne. W ostatnim okresie czasu przy Pomniku Nieznanego Żołnierza powstały tablice informujące o historii pomnika, a w najbliższych miesiącach przy Pomniku Marszałka Józefa Piłsudskiego powstaną tablice „Ojców Niepodległości”. W sierpniu 2022 r. w 80. rocznicę likwidacji getta w Limanowej odsłonięto „Głaz pamięci”, a jesienią 2023 r. wykonana została renowacja Pomnika Legionistów w Łososinie Górnej w ramach konkursu pn. „Małopolska Pamięta – zachowanie miejsc pamięci historycznej”.





Plany inwestycyjne

DALSZY ROZWÓJ INWESTYCYJNY MIASTA

Na zadania inwestycyjne w 2024 roku planowane jest wydatkowanie kwoty 55 mln zł, przy budżecie miasta wynoszącym 143 mln zł. Na zaplanowane zadania pozyskiwane będą nowe środki zewnętrzne, które umożliwią wykonanie inwestycji, w celu zaspokajania potrzeb mieszkańców miasta i zapewnienia odpowiedniego poziomu rozwoju lokalnego.



Remont „Bekówki”



Plac przed ZSP nr1



Zadaszenie boiska przy SP nr 2

Do najważniejszych inwestycji zaplanowanych na najbliższe lata należą:

- zakończenie budowy mostu łączącego ul. Marka z ul. Sikorskiego
- inwestycje wodno-kanalizacyjne
- budowa nowego osiedla 8 bloków mieszkalnych z windami, w których powstaną 104 mieszkania
- remont i modernizacja zaplecza noclegowego Limanowskiego Domu Kultury
- kolejne remonty i modernizacje ulic
- wykonanie remontów dróg wewnętrznych
- dalsza budowa i rozbudowa kanalizacji i sieci wodociągowej
- budowa instalacji fotowoltaicznych na pompowniach i stacji uzdatniania wody oraz oczyszczalni ścieków
- dokończenie budowy bazy Wojsk Obrony Terytorialnej
- budowa Parku pod szpitalem ze stałym sezonowym lodowiskiem, kręgielnią, tężnią, kawiarnią, placami zabaw, ścieżkami spacerowymi i miejscami wypoczynku
- modernizacja całego oświetlenia miasta na lampy LED sterowane
- odnowienie i konserwacja elewacji zabytkowego kościoła w Łososinie Górnej
- remont zabytkowego budynku Muzeum Regionalnego Ziemi Limanowskiej
- modernizacja otwartego basenu w parku
- inwestycje oświatowe:
 - ZSP nr 4 - remont i modernizacja pomieszczeń i sali gimnastycznej, powstanie nowego żłobka,
 - SP nr 3 - nowa podłoga hali sportowej
 - SP nr 2 - budowa zadaszenia przyszkolnego boiska
 - ZSP nr 1 - wykonanie placu przed szkołą



Park pod szpitalem



Muzeum Etnograficzne

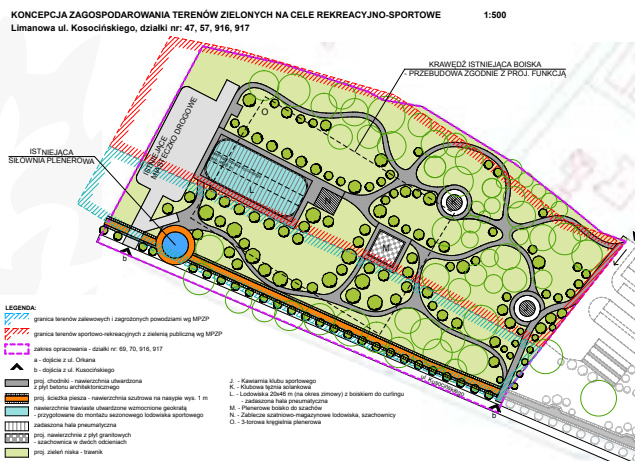


Plany inwestycyjne

DALSZY ROZWÓJ INWESTYCYJNY MIASTA

Inwestycje planowane w latach kolejnych:

- budowa nowego ujęcia wody
- budowa przedłużenia ul. Sikorskiego do ul. Starowiejskiej
- przebudowa na rondo skrzyżowania ul. Kościuszki z ul. Z. Augusta
- budowa budynku zaplecza szatniowego dla klubu sportowego LIMANOVIA
- budowa budynku zaplecza szatniowego dla klubu sportowego PŁOMIENI
- rozbudowa Szkoły Podstawowej nr 3
- budowa wspólnie z powiatem Kompleksu Lekkoatletycznego przy ścieżce zdrowia
- remont budynku „BEKÓWKI”
- zagospodarowanie Miejskiej Góry na Centrum Wypoczynku i Sportów Ekstremalnych
- powstanie Parku „OdNowa” przy ul. Polnej – miejsca dla Seniorów i opieki wytchnieniowej
- przebudowa budynku gospodarczego przy ul. Polnej na Muzeum Etnograficzne
- odtworzenie zalewu na potoku Starowiejskim
- budowa ścieżek rowerowych



Park „OdNowa”



Zaplecza klubów sportowych



Rozbudowa SP nr 3



Centrum Sportu i Rekreacji





Miasto sukcesów

WYRÓŻNIENIA MIASTA LIMANOWA

VIII miejsce w kraju dla burmistrza miasta w Rankingu Sukces Mijającej Kadencji 2010 – 2014 w kategorii Miast Powiatowych

VIII miejsce w kraju w Rankingu zrównoważonego rozwoju Jednostek Samorządu Terytorialnego 2013 w kategorii Gminy Miejskiej

III miejsce w kraju wśród burmistrzów w kategorii Najlepszy Włodarz w miastach do 100 tys. mieszkańców

I miejsce w Rankingu „Ocena Aktywności Gmin Subregionu Sądeckiego 2014 r.”

I miejsce w Rankingu „Ocena Aktywności Gmin Subregionu Sądeckiego 2015 r.”

II miejsce dla Miasta Limanowa w XXII Sportowym Turnieju Miast i Gmin – Małopolska 2016 w grupie 15-40 tys. mieszkańców

V miejsce w Ogólnopolskim XIV Rankingu Zrównoważonego Rozwoju Jednostek Samorządu Terytorialnego

III miejsce w Rankingu Gmin Małopolski 2016 (Limanowa „Małopolskim Tygrysem”)

III miejsce w Rankingu „Ocena Aktywności Gmin Subregionu Sądeckiego 2015 r.” w kategorii „Pozainwestycyjna działalność gospodarcza”

VIII miejsce w Rankingu Gmin Małopolskich (na 179 gmin) przyznane w 2017 r.

Certyfikat „Laur społecznego zaufania” dla Burmistrza Miasta Limanowa przyznany 2017 roku przez Instytut Badań Marki

I miejsce w Rankingu „Ocena Aktywności Gmin Subregionu Sądeckiego 2017 r., w kategorii „Uogólniona ocena aktywności gmin Subregionu Sądeckiego”

I miejsce w Rankingu „Ocena Aktywności Gmin Subregionu Sądeckiego 2017 r., w kategorii „Pozainwestycyjna działalność gospodarcza”

III miejsce w Rankingu „Ocena Aktywności Gmin Subregionu Sądeckiego 2017 r., w kategorii „Efekty polityki społecznej”

II miejsce w Rankingu „Ocena Aktywności Gmin Subregionu Sądeckiego 2017 r., w kategorii „Uśredniona ocena aktywności gmin Subregionu Sądeckiego za lata 2013-2017”





Miasto sukcesów

WYRÓŻNIENIA MIASTA LIMANOWA

X miejsce w kraju w Rankingu Pisma „Wspólnota” w kat. wydatki inwestycyjne samorządów, kat. miast powiatowych w 2018 r.

VIII miejsce w Rankingu „Najzamożniejsze samorzady 2018” w kategorii miast powiatowych

X miejsce w Rankingu Gmin Małopolski 2018

VIII miejsce w Rankingu Zrównoważonego Rozwoju JST jako miasto generujące najlepsze praktyki rozwojowe w kraju w 2020 r.

Wyróżnienie w Konkursie „MikroLider Pogranicza” w 2021 r.

Tytuł „LIDERA Powiatu Limanowskiego” w Rankingu Gmin Małopolski w 2021 r.

VI miejsce w Rankingu Pisma „Wspólnota” w kat. wydatki inwestycyjne samorządów, kat. miast powiatowych w 2021 r.

I miejsce w kat. pozainwestycyjna działalność gospodarcza i II miejsce w ocenie końcowej w Rankingu oceniającym Aktywność Gmin Subregionu Sądeckiego w 2020 r.

VII miejsce w kraju w Rankingu Zrównoważonego Rozwoju JST w kat. gmin miejskich w 2021

I miejsce module w kat. pozainwestycyjna działalność gospodarcza i II miejsce w kat. generowanie dochodów w Rankingu oceniającym Aktywność Gmin Subregionu Sądeckiego w 2021 r.

IV miejsce w kat. wykorzystanie środków z funduszy Unii Europejskiej i VI miejsce w kat. wydatki inwestycyjne samorządów w skali kraju w Rankingu Pisma „Wspólnota” w 2022 r.

VI miejsce w Rankingu Zrównoważonego Rozwoju JST jako miasto generujące najlepsze praktyki rozwojowe w kraju w 2022 r.

Tytuł „Lidera Powiatu Limanowskiego” w Rankingu Gmin Małopolski w 2022 r.

„Sukces Kadencji” - IX miejsce w skali kraju w kat. miast powiatowych w Rankingu Pisma „Wspólnota” w 2023 r.



LIMANOWA W OBIEKTYWIE

