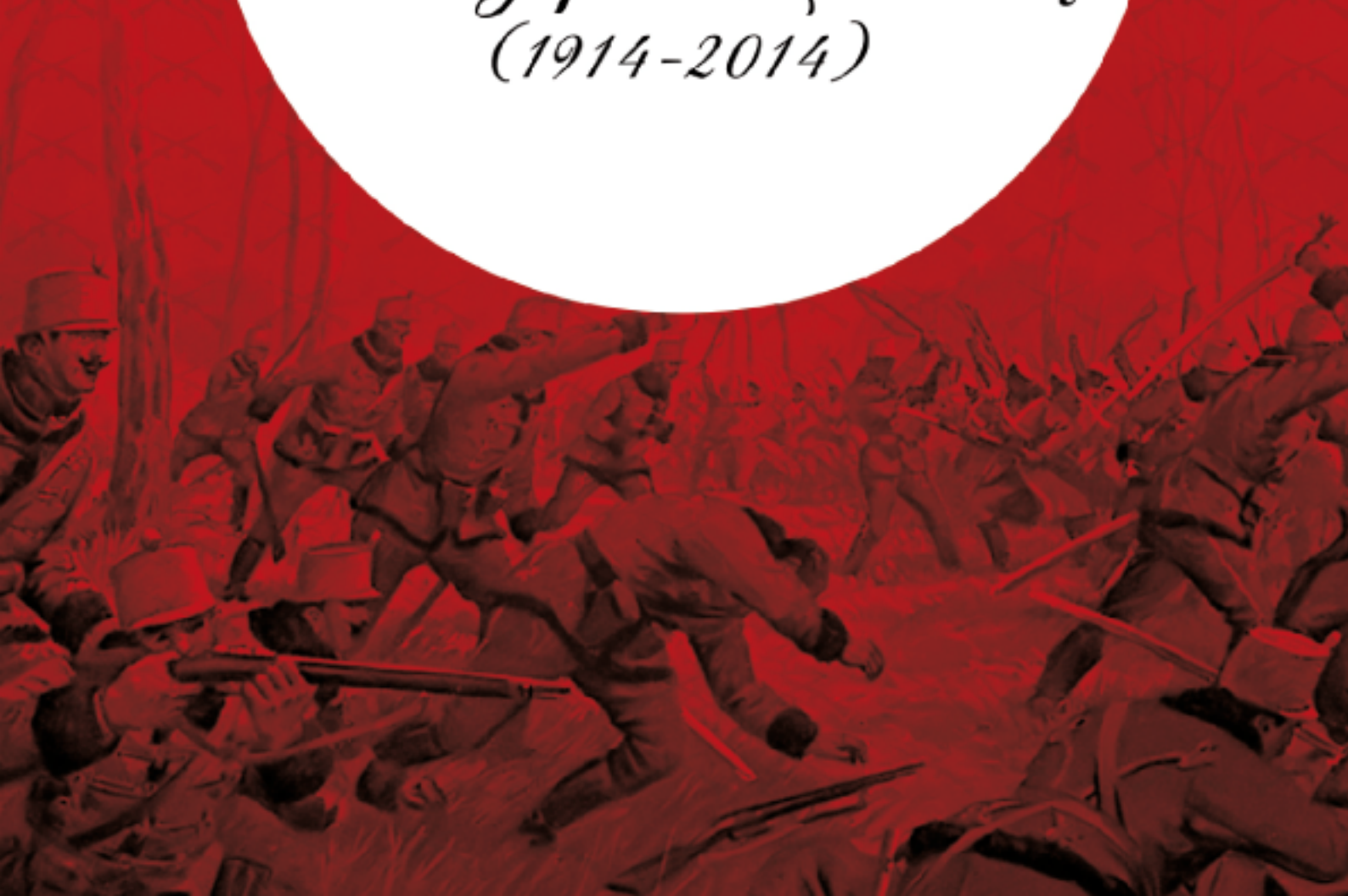




100-lecie
Bitwy pod Limanową
(1914-2014)





PRZEBIEG BITWY LIMANOWSKIEJ

Bitwa pod Limanową, zwana również w szerszym kontekście operacją łapanowsko-limanowską, związana jest z początkową fazą I Wojny Światowej, z walkami toczonymi na przełomie listopada i grudnia 1914r. Była jednym ze strategicznych działań militarnych na Wschodnim Froncie, pomiędzy wojskami Cesarstwa Austro-Węgierskiego i Cesarstwa Niemieckiego, a armią Cesarstwa Rosyjskiego. W krwawych bojach starło się ze sobą 90 tysięcy żołnierzy państw sprzymierzonych ze 120- tysięczną 3. Armią Rosyjską. W bojach tych brały również udział Polskie Legiony Józefa Piłsudskiego.

Wojska austro-węgierskie w Galicji, czyli w części ziem polskich, będących wówczas w granicach Cesarstwa Austro-Węgierskiego, od początku trwania wojny doznawały ciągłych klęsk, cofając się przed Rosjanami w kierunku zachodnim i tracąc w ciągu trzech miesięcy ok. 6/7 terytorium tej krainy. W połowie listopada 1914 roku wojska rosyjskie stanęły na przedpolu twierdzy Kraków, zaś w Karpatach doszły do Limanowej. Rosyjski „walec parowy” zmierzał do opanowania przełęczy karpackich, Bramy Morawskiej oraz zdobycia przemysłowego regionu Śląska, Czech i Moraw.

Wojska austro-węgierskie zostały wówczas przegrupowane i wzmocnione silnym korpusem pod dowództwem gen. Józefa Rotha, w skład którego wchodziły również oddziały niemieckie. Operacja rozpoczęła się 2 grudnia 1914 r. i rozgorzała na długiej linii (ok. 100 km) - od Wisły, aż po główny grzbiet Beskidów. Kasina Wielka, Góra Świętego Jana, Łąka, rejon Sobolowa, Leszczyna, Rajbrot, góra Kobyła, Golców, Jabłonec - to miejsca najcięższych bojów tej operacji. Przełamanie frontu nastąpiło 12 grudnia 1914 r. Szczególnie sławnym stał się bój oddziału spieszonych huzarów węgierskich o ufortyfikowane wzgórze Jabłonec, które znajdowało się w rękach Rosjan. Zginął wtedy płk. Othmar Mühr, któremu cesarz austriacki Franciszek Józef I nadał pośmiertnie przydomek „von Limanowa”. Takie odznaczenie otrzymał również dowodzący głównym uderzeniem gen. Józef Roth. Bitwa pod Limanową była pierwszym istotnym zwycięstwem wojsk austro-węgierskich przy nieznacznym wsparciu niemieckim (47. Dywizji Piechoty). Wydarzenie to odbiło się szerokim echem w całym cesarstwie i podniosło ono morale jego armii. W Budapeszcie jeden z placów otrzymał nazwę „Limanowa” (zachowała się do dnia dzisiejszego). Zwycięstwo pod Limanową pozwoliło na przeniesienie linii frontu ok. 60 km w kierunku wschodnim, przełamano front, a wojska rosyjskie znacznie się cofnęły, dopiero w maju 1915 r. w również słynnej bitwie pod Gorlicami.

Pamiętką tych walk jest ok. 400 cmentarzy żołnierskich w Małopolsce, na których leży ponad 11 tys. żołnierzy. Jeden z najbardziej znanych znajduje się w Limanowej na wzgórzu Jabłonec.



Bohaterska śmierć płk. Othmara Muhra na pocztówce Czerwonego Krzyża. Pułkownik z rewolwerem w rękę, prowadzący huzarów do szturm, otrzymuje śmiertelny postrzał.



Szturm na wzgórze Jabłonec. Na czele atakujących huzarów, z rewolwerem w rękę, płk Othmar Muhr.

KALENDARIUM BITWY

Grudzień 1914

- 2 grudnia** → przegrupowanie wojsk austro-węgierskich i wyparcie wojsk rosyjskich z Limanowej.
- 3 grudnia** → walki w rejonie Tymbarku (8. Tyrolska Dywizja Piechoty), Kasiny Wielkiej, Skrzydłnej, Góry Świętego Jana, Krzesławic.
- 4 grudnia** → walki w rejonie Zbydniowa, ataki w kierunku Muchówki, Leszczyny, Żegociny - Rosjanie atakują na zachód doliną Łososiny; przegrupowują również oddziały wojskowe w rejonie Gorlic i Nowego Sącza.
- 5 grudnia** → ciężkie walki w rejonie Góry Świętego Jana; ataki oddziałów austriacko-węgierskich w rejonie Trzciany oraz z rejonu Limanowej w kierunku Nowego Sącza. Potyczki w rejonie Wiśniowej.
- 6 grudnia** → bitwa pod Marcinkowicami, walki w rejonie Góry Świętego Jana, Tarnawy, Lasocic, Słupi; ataki na Leszczynę. Rosjanie kontratakują w kierunku Limanowej.
- 7 grudnia** → ataki austriackiej 8. Tyrolskiej Dywizji Piechoty i niemieckiej 47. Rezerwowej Dywizji Piechoty na Rajbrot, Kamionną, Wiśniową. Walki w Łącku Dolnej i Łącku Górnej, Żegocinie, Widomej; boje w Jaworznej.
- 8 grudnia** → rozpoczęcie głównej ofensywy - zmasowany atak na linie drogi Bochnia - Limanowa. Walki na całej tej linii (Sobolów, Leszczyna, Łąka, Żegocina, Rajbrot, Zonia). Wojska rosyjskie atakują drogami od Nowego Sącza w kierunku Limanowej.
- 9-10 grudnia** → zacięte walki na północ od Limanowej (Rajbrot, Kobyła). Przemarsz wojsk doliną Dunajca w stronę Łącka i Tyłmanowej. Atak austriacki w Beskidzie Niskim koło Tylicza.
- 11 grudnia** → przełamanie frontu na wzgórzu Jabłonec (krwawy bój węgierskich huzarów); walki w rejonie Gierczyc, Sobolowa, Woli Nieszkowskiej; ataki wojsk austro-węgierskich wzdłuż doliny Łososiny; boje w rejonie Wysokiego, Litacza. Przegrupowane wojska austro-węgierskie usiłują zdobyć Nowy Sącz.
- 12 grudnia** → odwrót Rosjan spod Limanowej na całym odcinku frontu. Wejście wojsk austro-węgierskich i Legionów Polskich do Nowego Sącza. Ostatecznie front ustala się na linii Dunajec - Biała, którego przełamanie nastąpiło na początku maja 1915 r. w trakcie Bitwy pod Gorlicami.



Walka 9-tego i 13-tego Pułku Huzarów pod Limanową

Okopy na Wzgórzu Jabłonieckim, 1914 - 1915
Ze zbiorów Ireneusza PiszczkaArtyleria użyta w Bitwie pod Limanową, 1914 r.
Ze zbiorów Krzysztofa Biernata

ARMIA AUSTRO-WĘGIERSKA 1914

W przeddzień Wielkiej Wojny Austro-Węgry dysponowały nowoczesną armią. Zwierzchnikiem i naczelnym wodzem armii austro-węgierskiej był cesarz. Mógł przekazać swoje uprawnienia określonej osobie. Franciszek Józef I mianował na to stanowisko arcyksięcia Fryderyka Habsburga. Cesarz jako zwierzchnik sił zbrojnych miał do dyspozycji 2 generalnych adiutantów w randze generalskiej, 5 fligeladiutantów w randze oficerów starszych oraz 2 oficerów ordynasowych. Następną osobą w hierarchii wojskowej był Szef Sztabu Generalnego, który w czasie wojny pełnił obowiązki szefa sztabu Naczelnej Komendy Armii (Aremeeoberkommando). Szczególną pozycję w oficjalnej hierarchii armii miały gwardie przyboczne Cesarza i Króla, które zapewniały bezpieczeństwo monarsze na terenie rezydencji i w podróży.



Centrala telefoniczna w austriackim sztabie
Ze zbiorów Krzysztofa Biernata



Automobil na szynach po wymianie kół na gumowe. Ze zbiorów Krzysztofa Biernata



Działo forteczne na pozycji
Ze zbiorów Krzysztofa Biernata

Sprawami wojskowymi zarządzało Ministerstwo Wojny (Reichskriegsministerium), na czele z Ministrem Wojny w randze co najmniej generalskiej. Ministerstwu temu podlegało 16 okręgów Komend Korpusów (Korpskommando). W ramach okręgu dokonywano jednocześnie poboru dla potrzeb stacjonujących tam jednostek. Do tego powoływane były Okręgowe Komendy Uzupelnień, których siedziby i zasięg działania pokrywały się z jednostkami administracyjnymi. Najniższy szczebel terytorialnej organizacji wojska stanowiło 114 wojskowych okręgów uzupełnień. Spośród nich 102 były podporządkowane pułkom piechoty armii wspólnej, 4 należały do jednostek bośniacko-hercegowińskich, pułków tyrolskich strzelców cesarskich, marynarki wojennej. Pułki piechoty obu obron krajowych miały własne okręgi uzupełnień, niepokrywające się z okręgami armii wspólnej. Przed samą wojną było 37 okręgów uzupełnień landwery i 32 okręgi honwendu.

Formacje wojskowe

- › Piechota - najpopularniejsza formacja austro-węgierska, złożona z 102 pułków.
- › Kawaleria austro-węgierska złożona z 15 pułków dragonów, 16 pułków huzarów i 11 pułków huzarów. Uzupelniały ją 10 pułków huzarów honwendu, 6 pułków ułanów landwery, 1 dywizjon dalmatyńskich strzelców konnych, 1 dywizjon tyrolskich strzelców konnych i 47 szwadronów kawalerii węgierskiego pospolitego ruszenia.
- › Artyleria polowa i forteczna, podstawowym ogniwo organizacyjne to bateria.
- › Wojska techniczne.
- › Lotnictwo.
- › Marynarka wojenna.
- › Wojskowe służby pomocnicze.



Umundurowanie i wyposażenie

- › Mundur polowy wzoru hechtgrau
- › Czapka polowa
- › Płaszcz zimowy
- › Tornister piechoty
- › Tornister amunicyjny
- › Ładownice dwukomorowe
- › Łopatka piechoty w skórzanym pokrowcu
- › Chlebak
- › Manierka, menażka
- › Bagnet
- › Karabin wz. 95 Ferdinanda Mannlicher
- › Karabin maszynowy M07 Schwarzlose
- › Broń krótka Steyer M12

Fot. Żołnierz austro-węgierski. Ze zbiorów Krzysztofa Biernata

Autor: Jacek Król, PTH O/Limanowa

ARMIA ROSYJSKA W 1914 ROKU

Bitwa pod Limanową była operacją z góry zaplanowaną przez Szefa sztabu generalnego cesarsko-królewskiej armii Conrada von Hotzendorfa. Plan zakładał szybkie przemieszczenie z Twierdzy Kraków do Mszany Dolnej, XIV Korpusu gen. Józefa Rotha i zaatakowaniu głównych sił rosyjskich. Węgierscy honwedzi i polscy legionieści mieli przy wsparciu artylerii austro-węgierskiej rozpocząć ofensywę między wsią Dobrą, a rzeką Dunajcem. Wojska rosyjskie w rejonie Limanowej stanowiła 3. Armia gen. Radki Dimitriewa w sile 110 000 ludzi, podczas gdy cesarsko-królewska armia posiadała jedynie 82 000 żołnierzy. Dowództwo rosyjskie nie brało pod uwagę możliwości wrogiej ofensywy w rejonie Beskidu Wyspowego i było skupione na próbie zdobycia krakowskich fortów.

Przykładowy rosyjski żołnierz, bo tak nazywano carskich żołnierzy, posiadał kurtkę mundurową, spodnie, płaszcz i czapkę polową wyprodukowaną z sukna koloru khaki. Buty marszowe wykonane ze skóry. Podeszwa była również wykonana z zaimpregnowanej skóry odpowiedniej grubości. Całość umundurowania była spięta pasem nośnym z metalową klamrą. Na pasie noszono skórzane ładownice na amunicję do karabinu Mosin wz. 1891 kalibru 7,62 mm. Była to samopowtarzalna broń strzelecka skonstruowana w 1891 roku przez Siergieja Mosina. Można było do niego dołączyć bagnet tulejowy, czyli rodzaj broni białej służącej do zadawania ran kłutych. Jako broń wsparcia piechoty w armii carskiej stosowano ciężki karabin maszynowy Maxim wz. 1910. W przeciwieństwie do Mosina była to broń zespołowa, zasypująca wroga pozycje ogniem ciągłym. Karabin systemu Maxima nie wymagał przeładowania po każdym strzale, gdyż było to wykonywane samoczynnie siłą gazów prochowych.

Autor: Michał Kowalik, PTH O/Limanowa



Zdobyte rosyjskie działa. Ze zbiorów Krzysztofa Biernata



Jeńcy rosyjscy. Ze zbiorów Krzysztofa Biernata



1. Ryciny przedstawiające żołnierzy rosyjskich | 2. Jeńcy rosyjscy z Armii Południowej | 3. Rosyjski okop | 4. Jeńcy rosyjscy przy pracy | 5. Żołnierze kozacy. Fotografie ze zbiorów Krzysztofa Biernata

ŻOŁNIERZE NIEMIECCY W OPERACJI LIMANOWSKO-ŁAPANOWSKIEJ

Armia Cesarstwa Niemieckiego (Deutsche Armee, Kaiserliche Armee) pod rozkazami Cesarza Wilhelma II Hohenzollerna składała się z czterech kontyngentów: pruskiego, najliczniejszego i obejmującego także mniejsze kraje Rzeszy, bawarskiego, saskiego i wirtemberskiego. W chwili wybuchu I Wojny Światowej Armia organizacyjnie dzieliła się na Korpusy Armijne oraz sformowane 2.VIII.1914 r. Korpusy Rezerwowe.

Pierwsi żołnierze niemieccy przybyli do Chabówki i Mszany Dolnej koleją żelazną 28 listopada 1914 roku. Była to 47 Rezerwowa Dywizja Piechoty Pruskiej pod dowództwem generała Alfreda von Bessera. W jej skład wchodziły: pruskie rezerwowe pułki piechoty nr. 217, 218, 219, 220 i 271, 19 pruski rezerwowy batalion strzelców, 47 pułk artylerii polowej i 47 pruska kompania pionierów.

Dywizja weszła do walki w pierwszym dniu operacji 2.12.1914 r. w okolicy Mszany. 4.12.1914 wsparta przez austriacką artylerię górską i kawalerię przedarła się w ciężkich walkach w rejon Żegociny tocząc, wspólnie z legionistami Piłsudskiego, krwawy bój o wzgórze Żarnówka. Nocą z 5/6.12.1914 pułki pruskie ruszyły do ataku na bagnety w rejonie Góry Św. Jana uderzając równocześnie na położoną na wzgórzu wieś Leszczyna. Kolejnej nocy z 6/7.12.1914 wykorzystując ostatnie rezerwy dywizja zaatakowała w kierunku Rajbrotu i Nowego Wiśnicza. Po ciężkich walkach wobec przewagi kontratakujących na skrzydłach Rosjan i groźby okrążenia oddziały przeszły do obrony obszaru między Leszczyną, Łąką Dolną, i Rajbrotem stanowiącego najdalej na wschód wysunięty punkt klina ataku grupy gen. Rotha. Okres od 8 do 11.12.1914 r. to czas nieustannej obrony i kontrataku, morderczego boju toczącego przez żołnierzy pruskich między Rajbrotem a Muchówką. Szczególnie krwawe walki prowadzono o strategiczne, dominujące nad okolicą wzgórze Kobyła, powstrzymując nieliczącego się ze stratami wroga. 47 Pruska Dywizja wytrzymała na swych pozycjach do zwycięskiego końca bitwy dając dowód swej cnoty żołnierskiej. W sumie w czasie walk operacji łapanowsko-limanowskiej poległo 1437 żołnierzy niemieckich a ponad 5 tysięcy odniosło rany.



W opisanym czasie mundur pruskiego piechura składał się z kurtki kroju pruskiego oraz wełnianych spodni ozdobionych czerwonymi wypustkami. Pojawienie się w Beskidach na przełomie listopada i grudnia 1914 r. pierwszego śniegu wymusiło zastosowanie ciepłych płaszczów. Wysokie, brązowe saperki piechoty, podkute systemem metalowych gwoździ dobrze sprawdziły się w górskim terenie. Pas główny zapinany był mosiężną klamrą zdobioną cesarską koroną zwieńczoną słowami „Gott mit uns” - Bóg z nami. Na pasie noszono skórzane ładownice naboju, troczono też bagnet, chlebak, manierkę, kubek oraz łopatkę saperską, którą nierzadko używano w walce wręcz. Na głowie żołnierze nosili skórzany hełm charakterystycznym szpicem, zwany pikelhaubą, ozdobiony pruskim orłem oraz kokardami w barwach Rzeszy i Prus. W warunkach bojowych w celach maskujących na pikelhaubę nakładano specjalny materiałowy pokrowiec z numerem pułku i literą R (dla jednostek rezerwowych). Szeregowi używali też okrągłych czapek polowych bez daszka. Na plecy żołnierzy zakładano stabilny tornister, którego kłapa pokryta była kożską sierścią. Zapobiegało to jego przemakaniu i spełniało rolę prowizorycznej poduszki. Do tornistra troczono zrolowany płaszcz, płachtę namiotową oraz menażkę.

Podstawową bronią długą armii niemieckiej był karabin Mauser M 1898, krótką natomiast używano przez oficerów, podoficerów oraz żołnierzy obsługi c.k.m-ów pistolet P08 Parabellum. Bronią zespołową stał się niemiecki ciężki karabin maszynowy MG 08 (Maschinengewehr 08) systemu Maxima oraz jego lekka odmiana MG 08/15. Była to, jak pokazała przyszłość, wyjątkowo śmiertelna broń.

Autor: Waldemar Kriger, PTH O/Nowy Sącz

LEGIONY JÓZEFA PIŁSUDSKIEGO W BITWIE POD LIMANOWĄ

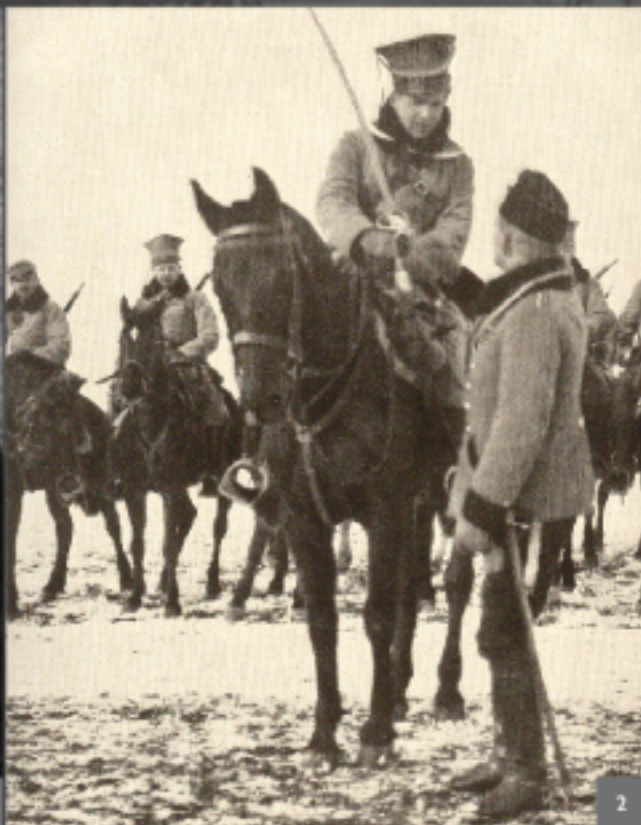
Związki Józefa Piłsudskiego z Ziemią Limanowską sięgają 1913r., kiedy to w Stróży założona została Oficerska Szkoła Strzelecka. Jej siedziba mieściła się w tamtejszym dworku (dzisiaj siedziba szkoły podstawowej). Wykładowcą był sam Komendant Józef Piłsudski i Kazimierz Sosnkowski. Absolwentami byli m.in. późniejsi dowódcy legionów: Michał Karaszewicz-Tokarzewski, Leopold Lis-Kula, Mieczysław Rys-Trojanowski.

Blisko 2-tysięczny oddział Polskich Legionów pod dowództwem brygadiera Józefa Piłsudskiego wziął udział w wielkiej Bitwie pod Limanową. Przybył w końcu listopada 1914r. z Zawoi i początkowo zakwaterowany został w Jurkowie. Tu wstąpił się szczególnie II Batalion, który pod wodzą majora Edwarda Rydza-Śmigłego (późniejszego marszałka Polski) w nocnym boju z 23/24 listopada 1914r. Legioniści wzięli do niewoli szwadron konnicy kozackiej pod dowództwem porucznika Abrahama Drogomirowia.

W dniach 5-8 grudnia 1914r. oddziały legionowe przeszły trasę: Jurków - Limanowa - Wysokie - Trzetrzewina - Marcinkowice - Limanowa (Józef Piłsudski nocował w domu Kazimierza Mieroszewskiego).

8 grudnia oddziały legionowe zostały skierowane do obrony doliny Dunajca. W tym celu przeszli przez Zalesie, Kamienicę, Łącko do Nowego Sącza. Swe przeżycia pod Limanową w 1914r. Józef Piłsudski opisał w książce „Moje pierwsze boje”.

Pamiętkami tych wydarzeń są: tablice pamiątkowe na budynku byłego dworu w Stróży, pomnik na przełęczy Chyszówki (zwanej także przełęczą Rydza-Śmigłego), cmentarz wojenny w Marcinkowicach, zaś w Limanowej tablica pamiątkowa na domu w którym nocował Józef Piłsudski.



1. Józef Piłsudski | 2. Polski Legionista | 3. Wozy żołnierskie w okolicach Limanowej, 1914 r. Ze zbiorów Muzeum Regionalnego Ziemi Limanowskiej.
4. Dom i tablica upamiętniająca pobyt Józefa Piłsudskiego w Limanowej. | 5. Pobojowisko po bitwie pod Limanową - 1914 r. | Fot. w tle: Poczłtówka z polskimi legionistami, 1914 r. Ze zbiorów Muzeum Regionalnego Ziemi Limanowskiej

ZNACZENIE BITWY POD LIMANOWĄ

W Bitwie pod Limanową wzięło udział ok. 210 tysięcy żołnierzy - w tym ok. 120 tys. po stronie rosyjskiej i ok. 90 tys. po stronie państw sprzymierzonych. Dodać należy ok. 2 tys. to oddział Legionów Józefa Piłsudskiego. Na 400 cmentarzach wojennych spoczywa ok. 11 tys. żołnierzy poległych w operacji limanowsko-lapanowskiej. Natomiast rannych zostało ok. 60 tys.) W tej wielkiej operacji tylko po stronie sprzymierzonych biło się 56 różnych formacji wojskowych.

Walki przyniosły również ogromne straty materialne. Wiele wsi zostało spalonych (m.in. Leszczyna, Rajbrot). Ludność szukając schronienia uciekała na zachód, głównie do Czech. Pozostali chowali się po lasach. Pola uprawne i zasiane zboża zostały zniszczone pracami fortyfikacyjnymi i działaniami bojowymi. Ludność miejscowa odczuła to dopiero w roku następnym. Dodatkowo wszyscy mężczyźni zdolni do noszenia broni byli na froncie.

Zniszczone zostały drogi. Szczególnie dotkliwe były rekwizycje bydła, koni, paszy dla koni - dla przykładu w Leszczynie z ok. 700 koni zostało 14, w Jakubkowicach ze 150 - 15. Normalnym zjawiskiem była grabież dobytku, sklepów, gwałty i mordy na ludności cywilnej - tu szczególnym przykładem jest postać błogosławionej Karoliny Kózkówny, zamordowanej przez żołnierza rosyjskiego we wsi Wał - Ruda.



Obraz „Matka Boska Limanowska osłania kościół podczas Bitwy pod Limanową”. Malował ks. Władysław Świder. Ze zbiorów Muzeum Parafialnego



Rynek w Limanowej około 1900 roku. Malował Tadeusz Ociepka, ze zbiorów Muzeum Regionalnego Ziemi Limanowskiej

Znaczenie bitwy limanowskiej dla mieszkańców Limanowej i okolic miał charakter zarówno narodowy, jak i religijny. Wyrazem tego jest funkcjonująca po dzień dzisiejszy legenda o interwencji cudownej piety Matki Boskiej Bolesnej z Limanowej, która podczas bitwy limanowskiej miała osłonić miasto swoim płaszczem, przed ostrzałem. Wznoszony wówczas nowy kościół parafialny z niedokończoną wieżą był celem dla rosyjskich artylerzystów. Działa rosyjskie ustawiono na Golcowie w kierunku kościoła. Choć spłonęły plebańskie stajnie i kilkanaście zabudowań mieszczkańskich, sam kościół pozostał nietknięty. Po przegranej bitwie jeńcy rosyjscy biorący udział w ostrzelaniu kościoła twierdzili, że w świątynię nie mogli trafić, gdyż jakaś panienska zasłoniła go płaszczem i kierowała kulami, które mijały cel.

Bitwa pod Limanową stała się wydarzeniem szeroko komentowanym w monarchii austro-węgierskiej - nazwę „Limanowa” nadano ulicy w Budapeszcie, taki przydomek cesarz Franciszek Józef dodał do nazwiska głównodowodzącemu ofensywą - gen. Rothowi i poległemu na Jabłońcu dowódcy huzarów węgierskich - płk. Muhrowi. Nazwa „Limanowa” trafiła też na strony najpoczytniejszej książki o czasach I wojny światowej - „Przygody dobrego wojaka Szwejka” - Jarosława Haszka.

POLE BITWY 100 LAT PÓŹNIEJ

Cmentarz wojenny nr 368 na Jabłońcu został wzniesiony w latach 1916-1917 według planów architekta Gustava Ludviga. Nekropolia jest reprezentacyjnym cmentarzem okręgu cmentarnego X Zachodniogalicyskich Grobów Wojennych. Ma kształt nieregularnego wieloboku, zbliżonego do trapezu. Ogródzony jest masywnym kamiennym murem (nakrytym betonowym okapem), który w rytmie staccato, uskakuje w regularnych odstępach w dół, zgodnie z opadającym terenem. Stosownie do układu terenu kwatery grobów opadają tarasowo po południowo-zachodnim zboczu wzgórza. Centralnym punktem cmentarza jest kaplica - mauzoleum Othmara Mühra zwieńczona kopułą. Jej dach pokryty jest czerwoną dachówką „karpiówką”. Cmentarz podzielony jest drogą. Po północnej stronie od niej znajduje się kamienny obelisk z krzyżem niemieckim, obok którego dawniej znajdował się taras widokowy, gdzie w 1948 roku pochowano żołnierzy radzieckich. Poniżej cmentarza na południowym stoku znajduje się obelisk upamiętniający śmierć grafa Leonarda von Thun und Hohensteina.

W 31 pojedynczych i 34 zbiorowych grobach pochowanych jest 161 żołnierzy armii austro-węgierskiej z 34. pułku piechoty landwery, 34. pułku strzelców, 10. pułku piechoty honwedu, 11. pułku dragonów, 4., 9., 10., 13. pułku huzarów, 45. pułku armat połowych landwery, 212., 215. i 216. batalionu zapasowego landszturmu; 1 żołnierz niemiecki z 219. pruskiego rezerwowego pułku piechoty, 247 żołnierzy armii rosyjskiej z kaukaskiej dywizji gen. Dragomira i 10. dywizji kawalerii gen. Kellera.

W 31 pojedynczych i 34 zbiorowych grobach pochowanych jest 161 żołnierzy armii austro-węgierskiej z 34. pułku piechoty landwery, 34. pułku strzelców, 10. pułku piechoty honwedu, 11. pułku dragonów, 4., 9., 10., 13. pułku huzarów, 45. pułku armat połowych landwery, 212., 215. i 216. batalionu zapasowego landszturmu; 1 żołnierz niemiecki z 219. pruskiego rezerwowego pułku piechoty, 247 żołnierzy armii rosyjskiej z kaukaskiej dywizji gen. Dragomira i 10. dywizji kawalerii gen. Kellera.



Elementy cmentarza

- › cmentarz zasadniczy
- › mauzoleum Othmara Mühra „Kaplica”
- › pomnik huzarów węgierskich
- › obelisk z krzyżem maltańskim
- › groby żołnierzy radzieckich z II wojny światowej
- › taras widokowy
- › pomnik grafa Leonarda von Thun und Hohensteina



„Jeno się ostały żołnierskie mogiły...”

„Jeno się ostały żołnierskie mogiły...” – ten poetycki cytat posłużył Miejskiej Bibliotece Publicznej za tytuł konkursów: plastycznego i recytatorskiego. Celem konkursów było upamiętnienie i uczczenie setnej rocznicy bitwy pod Limanową. W obu wspomnianych przedsięwzięciach wzięło udział 21 recytatorów i nadesłano 269 prac plastycznych.

Wykaz nagrodzonych prezentuję się następująco:

KONKURS RECYTATORSKI

I Miejsce: Dawid Górecki - Zespół Szkół im. KEN w Tymbarku

II Miejsce: Ewa Boloz – Zespół Szkół im. KEN w Tymbarku, Honorata Leśniak – I LO im. W. Orkana w Limanowej

III Miejsce: Aneta Wierzycka – Zespół Szkół Nr 1 im. J. Piłsudskiego w Limanowej

Wyróżnienia I stopnia: Joanna Uchacz - Zespół Szkół Ogólnokształcących i Zawodowych im. ks.prof.J. Tischnera, Natalia Wójcik – Zespół Szkół Nr 1 im. J. Piłsudskiego w Limanowej

Wyróżnienia II stopnia:

Przemysław Bartosz – Zespół Szkół Technicznych i Ogólnokształcących im. JP II w Limanowej

Tomasz Florek - Zespół Szkół Nr 1 im. J. Piłsudskiego w Limanowej

Michał Grzegorzek - Zespół Szkół Technicznych i Ogólnokształcących im. JP II w Limanowej

Justyna Młynarczyk – I Liceum Ogólnokształcące im. W. Orkana w Limanowej

Anna Oleksy - I Liceum Ogólnokształcące im. W. Orkana w Limanowej

Agata Palka - Zespół Szkół Nr 1 im. J. Piłsudskiego w Limanowej

KONKURS PLASTYCZNY

NAGRODY

Nagroda specjalna dla uczestników zagranicznych: TÍMEA BALAJTI (Węgry) i ALEKSANDRA RÓZSAHEGYI (Węgry)

Grupa I - Szkoły Podstawowe kl. IV-VI

Kategoria prace plastyczne

I Miejsce

Piotr Jedynak – ZSS Nr 1 w Limanowej, Oliwia Szubryt – ZSS Nr 1 w Limanowej, Filip Jędrzejek – Zespół Szkół w Laskowej, Alicja Klóska – Szkoła Podstawowa Nr 1 w Przyszowej, Martyna Nawalaniec – Szkoła Podstawowa Nr 1 w Przyszowej

II Miejsce

Krzysztof Dutka – ZSS Nr 1 w Limanowej, Paulina Bukowiec – Zespół Szkół w Laskowej, Szymon Nawalaniec – Szkoła Podstawowa Nr 1 w Przyszowej, Jakub Pryma – Szkoła Podstawowa w Świdniku, Magdalena Bukowiec – Szkoła Podstawowa w Żmiącej

III Miejsce

Joanna Joniec – ZSS Nr 1 w Limanowej, Justyna Gołąb – Zespół Szkół w Laskowej, Bartłomiej Król – Szkoła Podstawowa Nr 1 w Przyszowej, Hubert Korabik – Szkoła Podstawowa Nr 1 w Przyszowej, Piotr Wilczyński – Szkoła Podstawowa Nr 1 w Przyszowej, Roksana Żelasko – Szkoła Podstawowa Nr 1 w Przyszowej, Marek Bubula – Szkoła Podstawowa w Podłopieniu

Kategoria rysunek i grafika

I Miejsce

Marzena Plata – Szkoła Podstawowa Nr 1 w Przyszowej, Faustyna Rusnak – Szkoła Podstawowa Nr 1 w Przyszowej, Julia Dziadoń – Szkoła Podstawowa w Zawadce

II Miejsce

Julia Kubatek – ZSS Nr 2 w Limanowej, Martyna Pajdzik – Zespół Szkół Miejskich Nr 2 w Mszanie Dolnej, Aleksandra Cież – Szkoła Podstawowa w Porębie Wielkiej, Matylda Mordarska – Szkoła Podstawowa Nr 1 w Przyszowej

III Miejsce

Magdalena Sułkowska – ZSS Nr 2 w Limanowej, Izabela Cabała – Szkoła Podstawowa Nr 1 w Przyszowej, Kacper Mrowca – Szkoła Podstawowa Nr 1 w Przyszowej, Danuta Wilczyńska – Szkoła Podstawowa Nr 1 w Przyszowej

Grupa II - Gimnazja

I Miejsce

Piotr Witek – ZSS Nr 1 w Limanowej, Wojciech Ługowski – ZSS Nr 4 w Limanowej, Maria Mardosz – Gimnazjum w Łukowicy

II Miejsce

Beata Rozum – Zespół Szkół w Laskowej, Kamila Bukańska – Gimnazjum w Łukowicy, Oliwia Głód – 2 prace – Gimnazjum w Łukowicy

III Miejsce

Natalia Wadowska – ZSS Nr 2 w Limanowej, Diana Wróbel – Zespół Szkół w Laskowej, Hiacynta Potoniec – Gimnazjum w Łukowicy, Zuzanna Szewczyk – Zespół Szkół w Mordarce, Agata Kołodziej – Zespół Szkół w Ujanowicach, Paweł Pasionek – Zespół Szkół w Ujanowicach

WYRÓŻNIENIA

Grupa I - Szkoły Podstawowe kl. IV-VI

Kategoria prace plastyczne

Dorota Dyczek – ZSS Nr 1 w Limanowej, Zofia Hebda – ZSS Nr 1 w Limanowej, Alicja Śliwa – ZSS Nr 1 w Limanowej, Justyna Nowak – Zespół Szkół w Laskowej, Anna Piszczek – Zespół Szkół w Laskowej, Patrycja Nawalaniec – Zespół Szkół w Mordarce, Natalia Odziomek – Zespół Szkół w Mordarce, Dawid Figura – Zespół Szkół Miejskich Nr 2 w Mszanie Dolnej, Joanna Leśniak – Szkoła Podstawowa Nr 1 w Przyszowej, Jakub Skrzekut – Szkoła Podstawowa Nr 2 w Przyszowej, Antoni Rapacz – Szkoła Podstawowa w Stroniu, Anna Rosiek – 2 prace – Szkoła Podstawowa w Żmiącej

Kategoria rysunek i grafika

Alicja Cabala – Szkoła Podstawowa Nr 1 w Przyszowej, Alicja Iwan – Szkoła Podstawowa Nr 1 w Przyszowej, Agnieszka Jachymiak – Szkoła Podstawowa Nr 1 w Przyszowej, Dominika Piekarczyk – Szkoła Podstawowa Nr 1 w Przyszowej, Mirosław Serafin – Szkoła Podstawowa Nr 1 w Przyszowej, Zuzanna Sikoń – Szkoła Podstawowa Nr 1 w Przyszowej

Grupa II - Gimnazja

Piotr Słupczyński – Zespół Placówek Oświatowych w Koninie, Emilia Jaraczewska – ZSS Nr 1 w Limanowej, Łucja Wilczek – ZSS Nr 2 w Limanowej, Karolina Kmieć – ZSS Nr 2 w Limanowej, Piotr Tokarczyk – ZSS Nr 2 w Limanowej, Agnieszka Jędrzejek – Zespół Szkół w Laskowej, Aneta Pytel – Zespół Szkół w Laskowej, Łucja Szkarłat – Zespół Szkół w Laskowej, Edyta Zelek – Zespół Szkół w Laskowej, Patrycja Dunikowska – Zespół Szkół w Mordarce, Natalia Kądziołka – Zespół Szkół w Mordarce, Kamil Guzik – Niepubliczne Gimnazjum w Piekiełku, Anna Berdychowska – Gimnazjum Samorządowe w Tymbarku, Marcelina Hojnor – Gimnazjum Samorządowe w Tymbarku

Ponieważ naszym zadaniem, jako instytucji, jest kultywować pamięć o tych wydarzeniach i promować ją wśród młodego pokolenia, Jury wybrało obrazy, które razem z pracami nagrodzonymi i wyróżnionymi będą prezentowane na wystawie w Miejskiej Galerii Sztuki działającej przy MBP w Limanowej.

Zapraszam Państwa do jej zwiedzania.



Aleksandra Rozsahegyi
Gimnazjum w Miskolcu, Węgry



Tímea Balajti
Gimnazjum w Miskolcu, Węgry

A Limanowai csata 100. évfordulója



A Limanowai csata, amit Łapanówi - Limanowai csatának is neveznek, az I. világháború kezdeti szakaszához tartozik, az 1914. évben november-december derekán a német hadtesttel megerősített osztrák-magyar haderők orosz csapatok ellen folytatott harcok része. Ezekben a harcokban Józef Piłsudski Légioi is részt vettek.

Az osztrák-magyar hadsereg Galíciában - az akkoriban az Osztrák-Magyar Monarchiához tartozó lengyel területeken - a háború elejétől fogva állandó veszteségeket szenvedett, nyugat felé vonulva vissza az orosz haderők elől, elveszítve e vidék 6/7-ed részét három hónap leforgása alatt. Az orosz seregek 1914. novemberének közepén a krakkói erődítményrendszer erődjei előtt álltak, a Kárpátokban pedig eljutottak Limanowáig.

Az osztrák-magyar erőket ekkor átcsoportosították, és megtámogatták a Joseph Roth altábornagy által vezényelt, igen erős 4. hadsereggel, amelyben voltak német hadosztályok is. A hadművelet végrehajtását 1914. december 2.-án kezdték meg, majd széles frontvonallá fejlődött (kb. 100 km) a Visztulától egészen a Beszkidek fő hátságáig. Kasina Wielka, Góra Jana, Łakta, Sobolów térsége, Leszczyna, Rajbrot, a Kobyła hegy, Golców, Jabłoniec - ezek a hadművelet legsúlyosabb harcainak helyszínei. A front áttörésére 1914. december 14.-én került sor, ahol igen nevezetessé vált a gyalogosan küzdő magyar lovasság által az oroszok által megerősített Jabłoniec domb elfoglalásáért vívott küzdelem. Itt esett el Muhr Ottmár ezredes, akinek I. Ferenc József osztrák császár a „Limanowa” előnevet adományozta, hasonlóan a fő támadást vezénylő Joseph Roth altábornagyhoz. A Limanowai csata volt az osztrák-magyar hadsereg első számottevő győzelme kevés német segítséggel (47. Gyalogos Hadosztály). Így aztán nincs abban semmi véletlen, hogy igen nevezetes eseménnyé vált - többek között Budapesten az egyik teret Limanowa térnek nevezték el (a mai napig megmaradt).

A Limanowai csatában kb. 210 ezer katona vett részt, ebben kb. 120 ezer az orosz oldalon, míg kb. 90 ezer a Központi Hatalmak oldalán harcolt. Ehhez hozzá kell adni még kb. kétezer főt - Józef Piłsudski Lengyel Légioinak egységeit. A 80 haditemetőben kb. 11 ezer katona nyugszik, a sebesültek száma kb. 60 ezret tett ki. Ebben a nagy hadműveletben 56 különféle harcászati formáció harcolt a Központi Hatalmak oldalán.

A harcok emlékét kb. 100 haditemető őrzi, amelyekben több mint 11 ezer katona nyugszik. Közülük a leghíresebb Limanowában, a Jabłoniec dombon van.

A Limanowai csata híres a néhai Osztrák-Magyar Monarchia egész területén, az utódországokból gyakran érkeznek egyéni turisták és csoportok a temető meglátogatására.

100. Jahrestag der Schlacht von Limanowa



Die Schlacht von Limanowa, anders auch die Operation von Limanowa-Łapanow genannt, ist mit der 1. Phase des Weltkriegs verbunden, genau genommen mit den Kämpfen um die Wende von November und Dezember 1914 zwischen der österreichisch-ungarischen Armee mit deutschen Hilfstruppen und den russischen Soldaten. In diesen Schlachten nahmen auch die Legionen von Józef Piłsudski teil.

Die österreichisch-ungarischen Soldaten haben in Galizien - d.h. in einem polnischen Gebiet in den Grenzen von Österreich-Ungarn – vom Anfang des Krieges stetige Niederlagen erlitten, wodurch sie vor den Russen in Richtung Westen zurückzogen sind und innerhalb von drei Monaten ca. 6/7 dieses Gebiets verloren haben. Hälfte November 1914 standen die russischen Truppen vor den Werken der Festung Krakau und in den Karpaten erlangten sie bis Limanowa. Hätten sie diese Wehranlagen überwunden, so stünde Ihnen der Weg nach Schlesien, Tschechen und Wien frei.

Die österreichisch-ungarische Armee wurde dann verschoben und durch ein mächtiges Korps der Hilfstruppen unter der Führung von FML Josef Roth gestärkt, das unter anderen aus deutschen Soldaten bestand. Die Operation fing am 2. Dezember 1914 an und entfaltete sich auf einer langen Linie (ca. 100 km) - von der Weichsel bis zum Hauptgebirgskamm von Beskiden. Kasina Wielka, Góra Jana, Łakta, Gebiet um Sobolowo, Leszczyna, Rajbrot, Berg Kobyła, Golców, Jabłoniec - dies sind die schwersten Kampfstätten dieser Operation. Die Front wurde am 12. Dezember 1914 durchbrochen, wobei besonders berühmt der Kampf des Kommandos der ungarischen Husaren um den durch die Russen befestigten Hügel Jabłoniec wurde. Dabei kam der Oberst Othmar Muhr ums Leben, dem der österreichische Kaiser Franz Josef I den Beinamen „Limanowa“ vergab. Dasselbe ist dem Führer des Hauptangriffs FML Josef Roth geschehen. Die Schlacht von Limanowa war der erste erhebliche Sieg der österreichisch-ungarischen Armee bei einer geringen Hilfe der deutschen Soldaten (47. Infanteriedivision). Damit ist kein Wunder, dass sie damals zu einem berühmten Ereignis wurde - u.a. wurde einem der Plätze in Budapest der Name „Limanowa“ vergeben (dieser Name gilt auch jetzt). Um die Ausmaße der Operation zu schildern, reicht es zu erwähnen, dass daran ca. 120 Tsd. russischen und ca. 90 Tsd. österreichisch-ungarischen Truppen teilgenommen haben. Der Sieg versetzte die Frontlinie 60 km nach Osten. Diese Linie wurde erst im Mai 1915, auch in einer berühmten Schlacht von Gorlice durchbrochen.

Als Andenken dieser Ereignisse sind ca. 100 Militärfriedhöfe übrig geblieben, auf denen über 11 Tsd. Soldaten ruhen. Der berühmteste Friedhof befindet sich in Limanowa, auf dem Hügel Jabłoniec.

An der Schlacht von Limanowa nahmen ca. 210 Tsd. Soldaten teil - darunter ca. 120 Tsd. auf der russischen und ca. 90 Tsd. auf der Seite der Alliierten. Dazu müsste man ca. 2 Tsd. zufügen - die Legionen von Józef Piłsudski. Auf 80 Kiegsfriedhöfe ruhen ca. 11 Tsd. Soldaten. 60 weitere Tausend wurden verwundet. An dieser mächtigen Operation nahmen nur auf Seite der Alliierten 56 verschiedene Truppenformationen teil.

Międzynarodowa Konferencja Naukowa „Wielka Wojna w Małopolsce – Bitwa Limanowska 1914”

organizowana przez
Forum Małopolskich Oddziałów Polskiego Towarzystwa Historycznego
Polskie Towarzystwo Historyczne Oddział w Limanowej
w ramach projektu
„Wielka Wojna w Małopolsce – pamięć i tożsamość”

PARTNERZY

Muzeum Regionalne Ziemi Limanowskiej
Limanowski Dom Kultury
Miasto Limanowa
Starostwo Powiatowe w Limanowej

MIEJSCE OBRAD

Sala widowiskowa w Limanowskim Domu Kultury
ul. Bronisława Czecha 4, 34-600 Limanowa

PATRONAT HONOROWY

Marek Sowa - Marszałek Województwa Małopolskiego
Prof. dr hab. Jan Szymczak – Prezes Polskiego Towarzystwa Historycznego

PATRONAT NAUKOWY

Instytut Historii Uniwersytetu Jagiellońskiego

KOMITET ORGANIZACYJNY

Magdalena Dyląg, Izabela Podgórna, Daniel Budacz, Adrian Cieślik,
Karol Wojtas, Jacek Florek, Andrzej Sądejski, Robert Kowalski

PROGRAM KONFERENCJI

I DZIEŃ KONFERENCJI

11 grudnia 2014 r. (czwartek)

- 10.00** Powitanie uczestników i zaproszonych gości
Uroczyste podsumowanie i zakończenie Programu edukacyjnego pt. „Wielka Wojna w Małopolsce - pamięć i tożsamość”.
Wręczenie podziękowań dla partnerów projektu oraz nauczycieli zaangażowanych w jego realizację na terenie powiatu limanowskiego.

WYKŁAD INAUGURACYJNY

- 11.30** Od Zbrucza po Adygę. Polacy w armii austro-węgierskiej na frontach I Wojny Światowej, prof. dr hab. Michał Baczkowski (Uniwersytet Jagielloński, Kraków)

- 12.15** Przerwa kawowa

PANEL I. Moderator: prof. dr hab. Michał Baczkowski

- 12.30** Twierdza Kraków w działaniach bojowych podczas I Wojny Światowej - mgr Marcin Jakub Mikulski (Uniwersytet Jagielloński, Kraków)

- 12.50** Jesień 1914 oczami Twierdzy Kraków - mgr Tomasz Lis (Uniwersytet Mikołaja Kopernika, Toruń; Polskie Towarzystwo Historyczne O/ Limanowa)

- 13.10** Nasi i swoi? Galicyjski pułk piechoty oczami współczesnych - mgr Łukasz Wrona (Uniwersytet Jagielloński, Kraków)

- 13.30** Dyskusja

- 13.40 - 15.00** Przerwa obiadowa / Film: „Dodek na Froncie”, reż. Michał Waszyński, Polska 1936.

PANEL II. Moderator: Robert Kowalski

- 15.00** Ziemia Limanowska w listopadzie i grudniu 1914 r. we wspomnieniach Felicjana Sławoja Składkowskiego - mgr Magdalena Dyląg (Muzeum Regionalne Ziemi Limanowskiej; Polskie Towarzystwo Historyczne O/ Limanowa)

- 15.20** Rzeczpospolita Rafajłowska - na szlaku walk Legionów Polskich w Karpatach Wschodnich - dr Jan Skłodkowski (Stowarzyszenie Historyków Sztuki, Oddział Warszawski)

- 15.40** Charakterystyka taktyki i znaczenie bitwy pod Limanową - mgr Wacław Polakiewicz (Polskie Towarzystwo Historyczne O/Nowy Targ, Zakopane)

- 16.00** Przerwa kawowa

PANEL III. Moderator: Karol Wojtas

- 16.20 Założenie krajobrazowo-urbanistyczne Cmentarza wojennego nr 368 na Jabłońcu - dr hab. Józef Szymon Wroński (Uniwersytet Papieski Jana Pawła II, Kraków)
- 16.40 Artystyczna działalność Gustava Ludwiga w Kriegsgräber Abteilung Krakau i projekty cmentarzy wojennych X Okręgu Cmentarnego „Limanowa” na tle jego twórczości architektonicznej. Znaki zapytania - mgr Agnieszka Patridge (Politechnika Krakowska, Kraków)
- 17.00 Ukształtowanie terenu a działania wojenne w ramach operacji łapanowsko-limanowskiej w kontekście wybranych cmentarzy wojennych z IX i X Okręgu Cmentarnego - Ireneusz Piszczek (Polskie Towarzystwo Historyczne Oddział Limanowa)
- 17.20 Dyskusja

PANEL IV. Moderator: dr hab. Józef Szymon Wroński

- 17.30 Regietów 1915 - mgr Tomasz Woźny (Stowarzyszenie Aktywnej Ochrony Cmentarzy z I Wojny Światowej w Galicji „Cruz Galiciae”, Kraków)
- 17.50 Obraz walk austro-węgiersko-rosyjskich w rejonie Goszczy w świetle danych archeologicznych - mgr Marcin Czarnowicz (Uniwersytet Jagielloński, Kraków)
- 18.10 Kilka słów na temat działalności galicyjskich organizacji weteranów - dr Wojciech Mirocha (Muzeum Zamkowe w Żywcu)
- 18.30 Dyskusja
- 18.45 Podsumowanie i zakończenie pierwszego dnia obrad

II DZIEŃ KONFERENCJI
12 grudnia 2014 r. (piątek)

PANEL V. Moderator: Magdalena Dyląg

- 10.10 Kwestia militarna w odbiorze społeczności regionalnej z obszaru Podhala przed wybuchem Wielkiej Wojny z 1914 roku - prof. dr hab. Waldemar Potkański (Szczecińska Szkoła Wyższa Collegium Balticum, Szczecin)
- 10.30 Życie codzienne w miastach zachodniogalicyskich podczas Wielkiej Wojny - mgr Kamil Ruszała (Uniwersytet Jagielloński, Kraków)
- 10.50 Echa Bitwy Limanowskiej w Nowym Targu i na Podhalu w świetle doniesień prasowych, pamiątek oraz badań terenowych - mgr Robert Kowalski (Uniwersytet Rzeszowski, Rzeszów)
- 11.10 Dyskusja
- 11.20 Przerwa kawowa

PANEL VI. Moderator: Adrian Cieślak

- 11.40 Pierwsza Wojna Światowa w Beskidzie Sądeckim - mgr Łukasz Poremba (Polskie Towarzystwo Historyczne O/Nowy Sącz)
- 12.00 Organizacja szpitali polowych na przykładzie Chrzanowa oraz organizacja cmentarzy na przykładzie cmentarza 444 i 445 w Chrzanowie - mgr Kamil Bogusz (Uniwersytet Papieski Jana Pawła II, Kraków, Stowarzyszenie „InicjatywaChrzanów.pl”)
- 12.20 Dyskusja
- 12.30 Przerwa obiadowa/ Film „Lekcja martwego języka”, reż. Janusz Majewski, Polska 1979.

PANEL VII. Moderator: Daniel Budacz

- 14.20 Bitwa Limanowska - mitologiczne inspiracje i echa w kulturze i publicystyce węgierskiej okresu Wielkiej Wojny - dr Wiesław Bator (Uniwersytet Jagielloński, Kraków)
- 14.40 Reminiscences of the Battle of Limanowa in the Collection of the Hungarian Military History Museum - Gergely SALLAY (Head of Department, MoD Military History Institute and Museum, Budapeszt)
- 15.00 The battle of Limanowa from Hungarian point of view - It. col. Tibor BALLA, PhD, (Head of Department, MoD Military History Institute and Museum, Budapeszt)
- 15.20 Dyskusja
- 15.45 Podsumowanie i zakończenie konferencji
- 16.00 Otwarcie wystawy historycznej „Węgierscy żołnierze na Wschodnim Froncie 1914-1916” przygotowanej przez Instytut i Muzeum Historii Wojen Ministerstwa Obrony Węgier w Budapeszcie. Miejsce: Hol, Limanowski Dom Kultury, ul. Bronisława Czecha 4, Limanowa
- 17.00 Muzeum Regionalne Ziemi Limanowskiej, ul. Józefa Marka 13, Limanowa

Otwarcie wystawy historycznej
„Wielka Wojna w Małopolsce – bitwy, ludzie, miejsca”
przygotowanej przez Forum Małopolskich Oddziałów
Polskiego Towarzystwa Historycznego w ramach projektu
„Wielka Wojna w Małopolsce – pamięć i tożsamość”

- 17.30 Wernisaż wystawy fotografii artystycznej Michała Piotrowskiego pt. „RETROSPEKCJA” (unikatowe fotografie wykonane w XIX-wiecznej technice chromianowo-proszkowej)
W trakcie otwarcia wystaw w Muzeum Regionalnym Ziemi Limanowskiej odbędzie się koncert uczniów Państwowej Szkoły Muzycznej im. G. Bacewicz w Limanowej



PROGRAM JUBILEUSZU

100-LECIA BITWY POD LIMANOWĄ

DZIEŃ I

11 grudnia 2014 r. (czwartek)

Limanowski Dom Kultury ul. B. Czecha 4

10.00 – 19.00 Międzynarodowa Konferencja Naukowa „Wielka Wojna w Małopolsce – bitwa limanowska 1914” organizowana przez Forum Małopolskich Oddziałów Polskiego Towarzystwa Historycznego

DZIEŃ II

12 grudnia 2014 r. (piątek)

Miejska Biblioteka Publiczna ul. M. B. Bolesnej 13

10.00 Podsumowanie konkursów plastycznego i recytatorskiego pt: „...jeno się ostały żołnierskie mogiły”

Limanowski Dom Kultury ul. B. Czecha 4

10.00 - 16.00 Międzynarodowa Konferencja Naukowa „Wielka Wojna w Małopolsce - bitwa limanowska 1914” organizowana przez Forum Małopolskich Oddziałów Polskiego Towarzystwa Historycznego

16.00 Otwarcie wystawy historycznej „Węgierscy żołnierze na Wschodnim Froncie 1914-1916” przygotowanej przez Instytut i Muzeum Historii Wojen Ministerstwa Obrony Węgier w Budapeszcie

Muzeum Regionalne Ziemi Limanowskiej ul. J. Marka 13

17.00 Otwarcie wystawy historycznej „Wielka Wojna w Małopolsce - bitwy, ludzie, miejsca” przygotowanej przez Forum Małopolskich Oddziałów Polskiego Towarzystwa Historycznego w ramach projektu „Wielka Wojna w Małopolsce - pamięć i tożsamość”

17.30 Wernisaż wystawy fotografii artystycznej Michała Piotrowskiego „RETROSPEKCJA” oraz koncert uczniów Państwowej Szkoły Muzycznej

DZIEŃ III

13 grudnia 2014 r. (sobota) „KONTREDANS” PRZED BITWĄ

7.00 WYSTRZAŁ ARTYLERYJSKI na limanowskim rynku zapowiadający Bitwę pod Limanową

10.00 odsłonięcie pamiątkowej tablicy na domu dr Kazimierza Mieroszewskiego, gdzie w grudniu 1914 r. nocował Józef Piłsudski

10.45 defilada grup rekonstrukcyjnych

11.00 - 14.00 Obóz Wojskowy na limanowskim rynku :

- > oficjalne powitanie i przemówienia gości
- > inscenizacja wjazdu Komendanta Józefa Piłsudskiego do Limanowej
- > prezentacja grup rekonstrukcyjnych z Polski i Węgier
- > golenie brody Józefa Piłsudskiego
- > koncert Centralnej Orkiestry Wojska Węgierskiego z Budapesztu
- > występ Zespołu Regionalnego „Limanowianie”
- > poczęstunek: potrawy wojskowe i degustacja potraw regionalnych



PROGRAM JUBILEUSZU

100-LECIA BITWY POD LIMANOWĄ

Miejska Biblioteka Publiczna ul. M. B. Bolesnej 13

16.30 "...Jeno się ostały żołnierskie mogiły" - otwarcie pokonkursowej wystawy prac plastycznych i wręczenie nagród laureatom

Limanowski Dom Kultury ul. B. Czecha 4

18.00 koncert orkiestr z udziałem Centralnej Orkiestry Wojska Węgierskiego z Budapesztu

DZIEŃ IV

14 grudnia 2014 r. (niedziela), BITWA NA JABŁOŃCU

9.00 Uroczysta Msza Święta w Bazylice Matki Boskiej Bolesnej

Wzgórze Jabłoniec

11.00 REKONSTUKCJA HISTORYCZNA - „BITWA POD LIMANOWĄ”

przy współudziale grup rekonstrukcyjnych:

- › GRH Golice 1915,
- › GRH 9 Rota,
- › GRH K.u.K. Galizishes Infanterieregiment Nr. 13,
- › GRH Strzelcy 31 Pułku Piechoty, GRH Artyleria,
- › GRH II Brygada Legionów Polskich,
- › GRH „Poznańczycy”

12.00 Uroczystość na CMENTARZU JABŁONIECKIM

- › wciągnięcie flag na maszty i odegranie hymnów państwowych,
- › okolicznościowe przemówienia,
- › apel poległych,
- › salwa honorowa,
- › uroczystości religijne - modlitwa,
- › złożenie kwiatów i zapalenie zniczy na żołnierskich mogiłach

Zapraszamy



fol. Irena Król



Jabloniec 2014

